

Guía básica de Digi 002 y Digi 002 Rack

Versión 6.7 para sistemas LE en Windows XP y Mac OS X

Digidesign

2001 Junipero Serra Boulevard
Daly City, CA 94014-3886 EE. UU.

Tel.: 650-731-6300

Fax: 650-731-6399

Asistencia técnica (EE. UU.)

Tel.: 650-731-6100

Fax: 650-731-6384

Información del producto (EE. UU.)

Tel.: 650-731-6102

Tel.: 800-333-2137

Oficinas internacionales

Visite la página Web de Digidesign
para obtener direcciones de contacto

Página Web

www.digidesign.com



digidesign

Copyright

Guía de usuario con copyright ©2004 de Digidesign, división de Avid Technology, Inc. (en lo sucesivo denominada "Digidesign"). Reservados todos los derechos. Las leyes de derechos de propiedad intelectual prohíben la reproducción de este documento, tanto parcialmente como en su totalidad, sin previa autorización escrita de Digidesign.

DIGIDESIGN, AVID y PRO TOOLS son marcas comerciales o marcas registradas de Digidesign o Avid Technology, Inc. El resto de marcas comerciales pertenecen a sus respectivos propietarios.

Las características, especificaciones, requisitos del sistema y disponibilidad de productos están sujetos a cambios sin previo aviso.

PN 932013936-05 REV A 09/04

Introducción

Bienvenido a la *Guía básica de Digi 002 y Digi 002 Rack*. Esta guía se ha concebido para que los nuevos usuarios puedan realizar tareas básicas con la interfaz de audio de sobremesa Digi 002 y Digi 002 Rack y el software Pro Tools LE.

Cuando se haya familiarizado con las funciones básicas de la unidad Digi 002 y Digi 002 Rack, le recomendamos leer el tutorial "Trabajo con Pro Tools" de la guía *Introducción a Digi 002 y Digi 002 Rack*. Si desea obtener información exhaustiva sobre el uso del software Pro Tools, consulte la *Guía de referencia de Pro Tools*.

Recursos online

Asimismo, en el sitio Web de Digidesign (www.digidesign.com) hay abundante material online para aprender a utilizar Pro Tools. Entre los recursos disponibles cabe citar:

DiSK (Digidesign Sound Knowledge) Material didáctico de distinto tipo relativo al uso de Pro Tools, por ejemplo películas DiSK Flix en las que se enseña a llevar a cabo tareas habituales con Pro Tools.

DigiZine Revista para y sobre los usuarios de Pro Tools con los productos más novedosos, historias de los usuarios, así como numerosas sugerencias e ideas.

Requisitos básicos de Digi 002 y Digi 002 Rack

Antes de continuar, compruebe lo siguiente:

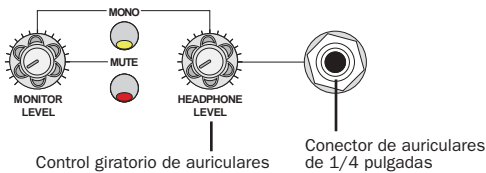
- La unidad Digi 002 o Digi 002 Rack está conectada al ordenador con el cable FireWire.
– y –
- El software Pro Tools LE se ha instalado tal como se indica en el capítulo correspondiente a la instalación en Windows o Macintosh de la guía *Introducción a Digi 002 y Digi 002 Rack*.

Salida y entrada de sonido en Digi 002 o Digi 002 Rack

Para escuchar audio que se ha grabado en una sesión de Pro Tools, conecte a Digi 002 o Digi 002 Rack auriculares o un sistema de sonido externo, por ejemplo altavoces con alimentación o un equipo estéreo doméstico. El sonido de Digi 002 y Digi 002 Rack no se puede reproducir a través de la salida de audio ni de los altavoces del ordenador.

Conexión de los auriculares


Tanto Digi 002 como Digi 002 Rack disponen de un conector de auriculares y un conector estéreo de 1/4 pulg.



Conector de auriculares (en los paneles frontales de Digi 002 y Digi 002 Rack).

Para conectar los auriculares:


- Conecte los auriculares con un conector estéreo de 1/4 pulgadas (o con un adaptador) al conector de los auriculares.

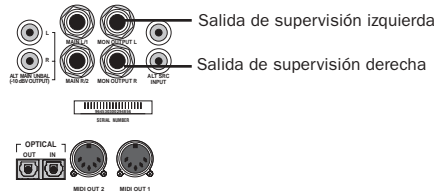
 El control giratorio de auriculares (situado en el panel frontal de Digi 002 y Digi 002 Rack) se utiliza para ajustar el volumen del conector de los auriculares.

Conexión de un sistema de sonido

Las salidas de supervisión (denominadas "Mon") en la parte posterior de Digi 002 y Digi 002 Rack admiten conectores de 1/4 pulg. Estas conexiones pueden ser simétricas, TRS o asimétricas. Para escuchar una sesión de Pro Tools, estas salidas se pueden conectar a cualquier sistema de amplificación: altavoces alimentados, equipos estéreo domésticos o mezcladores de audio.

Si desea conectar el dispositivo a un sistema estéreo, el canal izquierdo (suele ser el conector blanco) se debe conectar a Mon Output 1 y el derecho (conector rojo) a Mon Output R. "Mon" es una abreviatura del inglés "Monitor" (supervisión).

 Los equipos estéreo domésticos suelen utilizar conectores RCA. Puede usar un adaptador o un cable especial para realizar la conversión de las conexiones TRS o TS de Digi 002 y Digi 002 Rack a las conexiones RCA del equipo estéreo doméstico.



Salidas de supervisión (panel posterior)

Las salidas de supervisión L y R reproducen el audio que se dirige a las salidas analógicas 1 y 2 en Pro Tools.

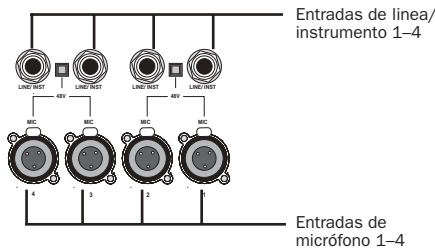


El control giratorio de nivel de supervisión (situado en el panel frontal de Digi 002 y Digi 002 Rack) se utiliza para ajustar el volumen de las salidas de supervisión.

Para más información sobre la conexión de fuentes de audio específicas, véase "Conexión de un micrófono a Digi 002 o Digi 002 Rack" en la página 4 y "Conexión de instrumentos a Digi 002 o Digi 002 Rack" en la página 6.

Conexión de entradas de audio

Las entradas de Digi 002 y Digi 002 Rack sirven para conectar micrófonos, guitarras, teclados y otros instrumentos.



Cuatro entradas de micrófono y de línea/instrumento (panel posterior)



Cuatro entradas analógicas (panel posterior)

Tanto Digi 002 como Digi 002 Rack disponen de ocho entradas analógicas. Uno de los conjuntos de entradas se denomina "Mic Inputs 1–4" y "Line/Inst Inputs 1–4" y las otras cuatro entradas se denominan "Inputs 5–8". En el caso de entradas digitales, utilice un par de entradas impar y par (por ejemplo, la entrada 5 para la entrada izquierda y la entrada 6 para la entrada derecha).

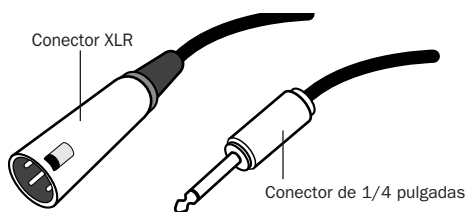
No pueden utilizarse simultáneamente entradas "Mic Input" y "Line/Inst Input" con el mismo número.

Conexión de un micrófono

Digi 002 o Digi 002 Rack se pueden usar de varias formas con un micrófono, depende del tipo de micrófono y de los cables.

Cables de micrófono

Algunos cables de micrófono llevan un conector XLR para conectar el micrófono a una entrada (como las entradas de Digi 002 y Digi 002 Rack); otros micrófonos llevan un conector de 1/4 pulgadas. Si puede elegir, utilice un micrófono con conector XLR para conectarlo a Digi 002 o Digi 002 Rack, los resultados son mejores.



Conectores XLR y de 1/4 pulgadas

Energía en modo fantasma

Algunos micrófonos necesitan energía para funcionar. Esta clase de alimentación, denominada *energía fantasma*, la suministra una batería que hay en el micrófono o una interfaz de audio (por ejemplo Digi 002 y Digi 002 Rack), que la proporciona a través del cable del micrófono.

La mayoría de los micrófonos *condensadores* (como el modelo AKG C3000) necesitan energía fantasma para funcionar. Los micrófonos *dinámicos* (como el modelo Shure SM57) no necesitan energía en modo fantasma para funcionar, pero tampoco les afecta negativamente.

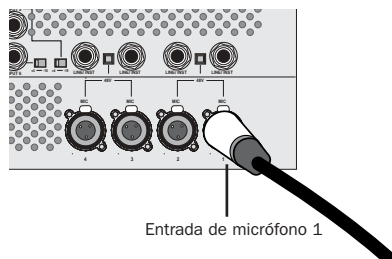
⚠ Aunque puede usarse sin problemas con la mayoría de los micrófonos, la energía en modo fantasma puede dañar algunos micrófonos de cinta. Apague siempre la energía en modo fantasma y espere un mínimo de diez segundos antes de conectar un micrófono de cinta.

Digi 002 y Digi 002 Rack sólo suministra energía a través de un cable de micrófono con conectores XLR. Si tiene dudas sobre los requisitos de energía en modo fantasma del micrófono, póngase en contacto con el fabricante o lea la documentación del micrófono.

Conexión de un micrófono a Digi 002 o Digi 002 Rack

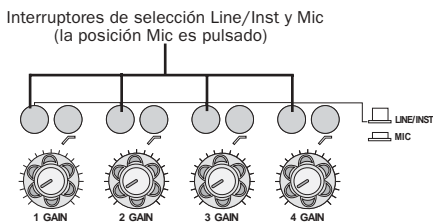
Para usar un micrófono con conector XLR:

1 Conecte el cable del micrófono a una de las entradas de micrófono en la parte posterior de Digi 002 o Digi 002 Rack. Las entradas están numeradas de derecha a izquierda, de modo que la entrada de micrófono "Mic Input 1" es la situada más a la derecha.



Conector XLR conectado a la entrada de micrófono "Mic Input 1"

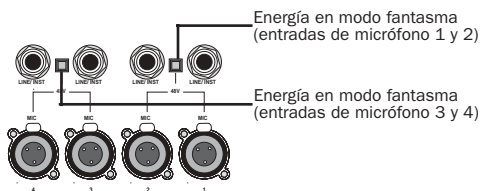
2 Pulse el interruptor Line/Inst y Mic (en los paneles frontales de Digi 002 y Digi 002 Rack) de la entrada correspondiente para situarlo en la posición "Mic" (pulsado).



Interruptores de selección Line/Inst y Mic (en los paneles frontales de Digi 002 y Digi 002 Rack)

3 Si el micrófono requiere energía en modo fantasma, compruebe que esté conectado y pulse el conmutador de energía fantasma que se encuentra en la parte posterior de Digi 002 o Digi 002 Rack (marcado como 48V) del par de entrada correspondiente.

Cada conmutador de energía en modo fantasma envía 48 V al par de entrada correspondiente.

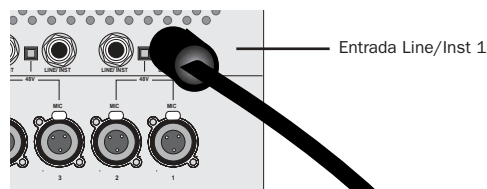


Conmutadores de energía en modo fantasma (panel posterior)

4 Si inicia Pro Tools y dirige la entrada a una de las pistas del programa (consulte "Grabación de una sesión de Pro Tools" en la página 8), puede ajustar el nivel de entrada con el control giratorio Gain que se encuentra en el panel frontal de Digi 002 y Digi 002 Rack.

Para usar un micrófono con conector de 1/4 pulgadas:

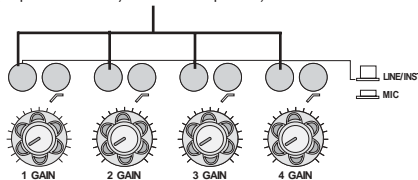
1 Conecte el cable del micrófono con conector de 1/4 pulgadas a una de las entradas Line/Inst de la parte posterior de Digi 002 o Digi 002 Rack. Las entradas están numeradas de derecha a izquierda, de modo que la entrada Line/Inst 1 es la situada más a la derecha.



Conector de 1/4 pulgadas conectado a la entrada Line/Inst 1

2 Pulse el interruptor Line/Inst y Mic (en los paneles frontales de Digi 002 y Digi 002 Rack) de la entrada correspondiente para situarlo en la posición "Line/Inst" (sin pulsar).

Interruptores de selección Line/Inst y Mic
(la posición Line/Inst es sin pulsar)



Interruptores de selección Line/Inst y Mic (en los paneles frontales de Digi 002 y Digi 002 Rack)

⚠ Si utiliza un micrófono con un conector de 1/4 pulgadas, no elija la fuente de entrada Mic, ya que Digi 002 o Digi 002 Rack no registrará ninguna señal.

3 Si inicia Pro Tools y dirige la entrada a una de las pistas del programa (consulte "Grabación de una sesión de Pro Tools" en la página 8), puede ajustar el nivel de entrada con el control giratorio Gain que se encuentra en el panel frontal de Digi 002 y Digi 002 Rack.

Conexión de instrumentos

Conexión de instrumentos a Digi 002 o Digi 002 Rack

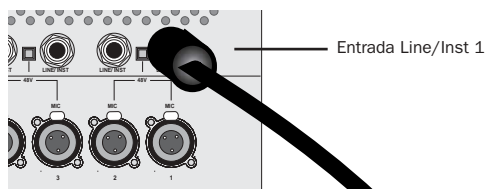
Digi 002 y Digi 002 Rack admiten dos tipos de entradas que se corresponden con la potencia de señal que generan diferentes tipos de instrumentos. Los instrumentos como guitarras eléctricas o bajos eléctricos tienen un nivel inferior de salida que los instrumentos y fuentes de audio electrónicas como mezcladores, muestreadores, teclados, giradiscos o sintetizadores.

El nivel de salida más alto se denomina "nivel de línea" y los instrumentos que producen este nivel se llaman dispositivos de nivel de línea.

Las entradas Line/Inst 1-4 de Digi 002 y Digi 002 Rack admiten instrumentos con señal de nivel bajo y de nivel de línea. Las entradas analógicas 5-8 sólo admiten instrumentos de nivel de línea.

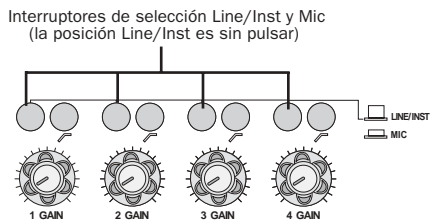
Para utilizar una guitarra con Digi 002 o Digi 002 Rack:

1 Conecte el cable de la guitarra a una de las entradas Line/Inst en la parte posterior de Digi 002 o Digi 002 Rack. Las entradas están numeradas de derecha a izquierda, de modo que la entrada Line/Inst 1 es la situada más a la derecha.



Cable de guitarra conectado a la entrada Line/Inst 1

2 Pulse el interruptor Line/Inst y Mic (en los paneles frontales de Digi 002 y Digi 002 Rack) de la entrada correspondiente para situarlo en la posición "Line/Inst" (sin pulsar).



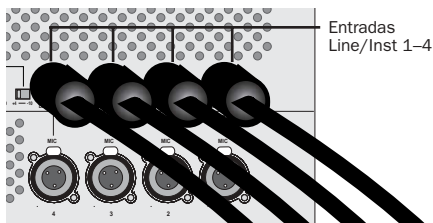
Interruptores de selección Line/Inst y Mic (en los paneles frontales de Digi 002 y Digi 002 Rack)

3 Si inicia Pro Tools y dirige la entrada a una de las pistas del programa (consulte "Grabación de una sesión de Pro Tools" en la página 8), puede ajustar el nivel de entrada con el control giratorio Gain que se encuentra en el panel frontal de Digi 002 y Digi 002 Rack.

Para utilizar un teclado o mezclador con Digi 002 o Digi 002 Rack:

1 Conecte el teclado, mezclador u otra fuente de audio a cualquiera de las entradas Line/Inst o analógicas de la parte posterior de la unidad Digi 002 o Digi 002 Rack. Para entradas estéreo (como un teclado estéreo o la salida estéreo de un mezclador) use un par de entradas, pueden ser dos entradas pares o impares. Por ejemplo, conecte el canal izquierdo (suele ser el conector blanco) a la entrada Line/Inst 1 y el derecho (conector rojo) a Line/Inst 2.

Las entradas Line/Inst están numeradas de derecha a izquierda, de modo que la entrada Line/Inst 1 es la situada más a la derecha.



Entradas Line/Inst (panel posterior)

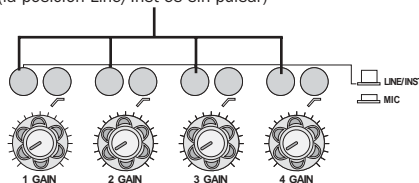
Las entradas analógicas están numeradas de arriba abajo, por pares.



Entradas analógicas (panel posterior)

2 Si utiliza cualquiera de las entradas Line/Inst, pulse el interruptor Line/Inst y Mic (en los paneles frontales de Digi 002 y Digi 002 Rack) de la entrada correspondiente para situarlo en la posición "Line/Inst" (sin pulsar).

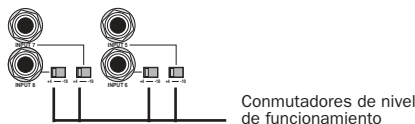
Interruptores de selección Line/Inst y Mic (la posición Line/Inst es sin pulsar)



Interruptores de selección Line/Inst y Mic (en los paneles frontales de Digi 002 y Digi 002 Rack)

⚠ Para dispositivos de nivel de línea, el control giratorio Gain debe estar totalmente desactivado.

3 Si utiliza cualquiera de las entradas 5-8, defina en nivel de operación de la entrada correspondiente en -10 dBV o $+4$ dBu con el conmutador de nivel de operación del panel posterior. Si necesita información sobre el nivel de funcionamiento adecuado para un dispositivo de entrada, consulte las especificaciones del fabricante del dispositivo.



Entradas de línea 5-8 (panel posterior)

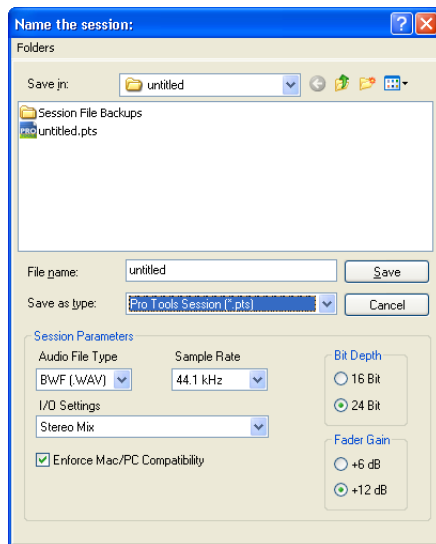
4 Ajuste el volumen del instrumento en el nivel óptimo. Por ejemplo, el nivel óptimo para la mayoría de los teclados está entre el 80 % y el 100 % del volumen máximo.

Grabación de una sesión de Pro Tools

Grabar con Pro Tools y Digi 002 o Digi 002 Rack requiere crear una sesión de Pro Tools, preparar una pista de audio para la grabación y grabar.

Para crear una sesión en Pro Tools:

- 1 Compruebe las conexiones entre la unidad Digi 002 o Digi 002 Rack y el instrumento o micrófono.
- 2 Abra Pro Tools.
- 3 Elija File > New Session.
- 4 En el cuadro de diálogo New Session, ajuste las opciones de la sesión a su conveniencia o utilice la configuración predeterminada. Si necesita más información sobre las opciones de cuadro de diálogo New Session, consulte la guía *Introducción a Digi 002 y Digi 002 Rack*.



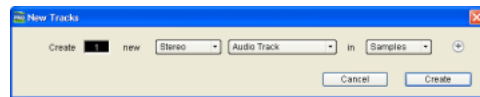
Cuadro de diálogo de nueva sesión

- 5 Seleccione el lugar en el que desea guardar la sesión.

- 6 Escriba el nombre de la sesión.
- 7 Haga clic en Save. Pro Tools crea una sesión.

Para preparar una pista de audio para grabación:

- 1 Elija File > New Track.
- 2 Si la fuente de audio es mono, especifique 1 Mono Audio Track in Samples. Si la fuente es estéreo, especifique 1 Stereo Audio Track in Samples.

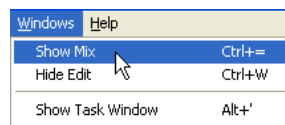


Creación de una pista de audio estéreo

- 3 Haga clic en Create.

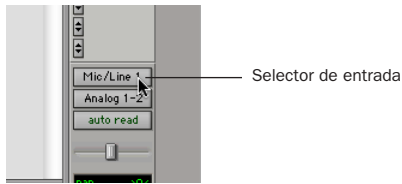
💡 *Un instrumento mono emplea una entrada de Digi 002 o Digi 002 Rack, mientras que un instrumento estéreo utiliza dos. El hecho de crear una pista estéreo en Pro Tools no convierte en estéreo un instrumento que sea mono. Si se graba un instrumento mono en una pista estéreo, no habrá señal en uno de los lados de la pista estéreo.*

- 4 Compruebe que la ventana Mix esté abierta. Para ello, elija Windows > Show Mix.



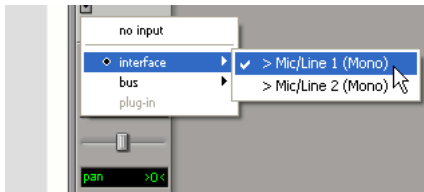
Visualización de la ventana Mix

- 5 En la ventana Mix, haga clic en el selector de entrada de la nueva pista.



Selección de una entrada en la ventana Mix

6 En el menú emergente, seleccione la entrada de interfaz que desee grabar. Por ejemplo, seleccione Mic/Line 1 si la fuente de audio está conectada a la entrada Mic 1 o Line/Inst 1 en la parte posterior de la unidad Digi 002 o Digi 002 Rack.



Dirección de una entrada a una pista mono

7 Toque el instrumento o fuente de sonido al volumen que vaya a grabar.

⚠ *Se produce clipping cuando se envía una señal a un dispositivo de audio que es más alta de lo que pueden aceptar los circuitos. Para evitar el clipping, ajuste el control Gain en un nivel en que los diodos de pico parpadeen ocasionalmente (los diodos de pico se encuentran en el panel frontal de Digi 002 y Digi 002).*

Para dispositivos de nivel de línea, el control giratorio Gain debe estar totalmente desactivado.

8 Si necesita reducir el retraso de la señal (latencia) que se oye, active el modo Low Latency Monitoring de Pro Tools. Para ver los pasos que debe seguir para activar esta función, consulte "Control del retraso (latencia) durante la supervisión" en la página 17.

Para grabar una pista de audio:

1 Haga clic en el botón de grabación de la pista.



Activación de una pista para grabar en la ventana Mix

2 Para ver la ventana Transport, elija Windows > Show Transport. Haga clic en el botón de vuelta a cero para situarse al principio de la sesión.



Ventana Transport

3 En la ventana Transport, haga clic en el botón de grabar para que Pro Tools se active para grabar. El botón de grabación parpadea con una luz de color rojo para indicar que Pro Tools está listo para grabar.

4 Cuando esté listo para grabar, haga clic en el botón de reproducción o pulse la barra espaciadora.

5 Grabe su interpretación.

6 Cuando la grabación haya concluido, haga clic en el botón de detención en la ventana Transport o pulse la barra espaciadora.

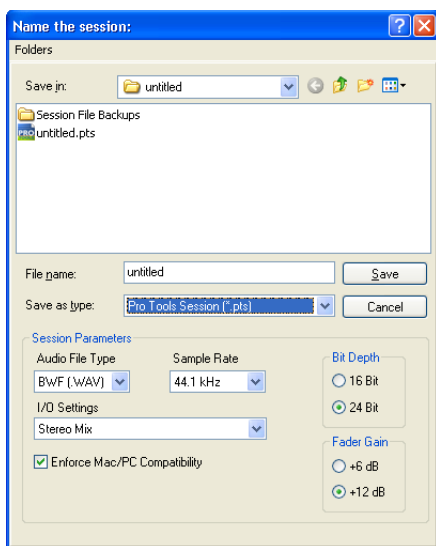
Para reproducir una pista grabada:

- 1** Si el botón de grabación está encendido, haga clic en él para salir del modo de grabación.
- 2** Para comenzar la reproducción, haga clic en el botón de reproducción en la ventana Transport o pulse la barra espaciadora.
- 3** Para detener la reproducción, haga clic en el botón de detención en la ventana Transport o pulse la barra espaciadora.

Importación de audio de un CD

Para importar audio de un disco compacto:

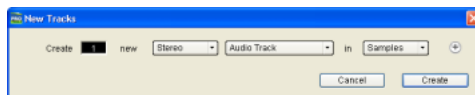
- 1 Coloque el CD en la unidad de CD del ordenador.
- 2 Utilice el programa para extraer audio de CD que prefiera.
- 3 Abra Pro Tools.
- 4 Elija File > New Session.
- 5 En el cuadro de diálogo New Session, ajuste las opciones de la sesión a su conveniencia o utilice la configuración predeterminada. Si necesita más información, consulte la guía *Introducción a Digi 002 y Digi 002 Rack*.



Cuadro de diálogo de nueva sesión

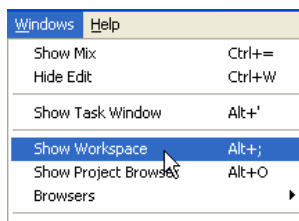
- 6 Seleccione el lugar en el que desea guardar la sesión.
- 7 Escriba el nombre de la sesión y haga clic en Save. Pro Tools crea una sesión.

- 8 En la sesión, cree una pista. Para ello, elija File > New Track.



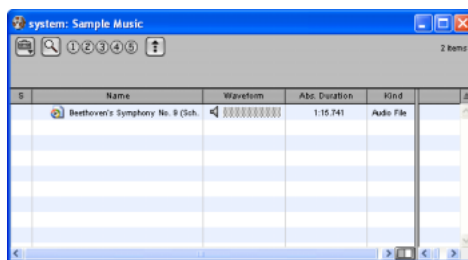
Creación de una pista de audio estéreo

- 9 En el cuadro de diálogo New Track, especifique 1 Stereo Audio Track in Samples y haga clic en Create.
- 10 Abra el navegador de espacio de trabajo. Para ello, elija Windows > Show Workspace. El navegador de espacio de trabajo es una ventana en la que se buscan, escuchan y gestionan archivos de audio.



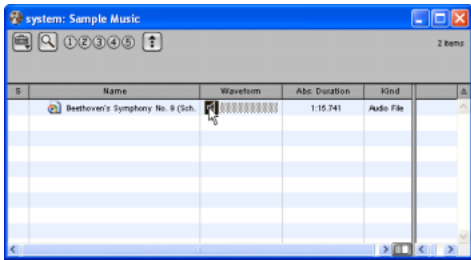
Apertura del navegador de espacio de trabajo

- 11 En el navegador de espacio de trabajo, vaya a la ubicación en la que ha guardado el audio extraído del CD en el paso 2.



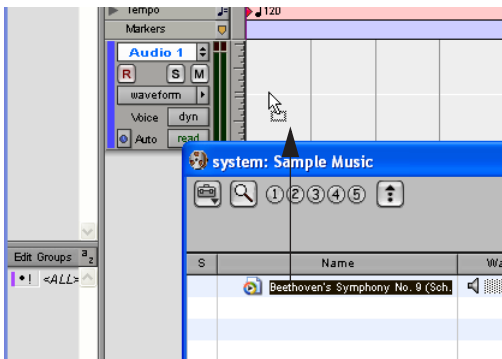
Navegación con el navegador de espacio de trabajo

12 El archivo de audio se puede escuchar haciendo clic en el icono de altavoz de la ventana de forma de onda.



Audición de un archivo de audio en el navegador de espacio de trabajo

13 Arrastre el archivo de audio del navegador de espacio de trabajo a la pista de audio que se ha creado en la sesión.



Acción de arrastrar el archivo de audio del navegador de espacio de trabajo a una pista de audio

Para reproducir la nueva pista:

- 1** En la ventana Transport, haga clic en el botón de vuelta a cero para situarse al principio de la pista.
- 2** Para comenzar la reproducción, haga clic en el botón de reproducción en la ventana Transport o pulse la barra espaciadora.
- 3** Para detener la reproducción, haga clic en el botón de detención en la ventana Transport o pulse la barra espaciadora.

Creación de un CD de audio a partir de una sesión de Pro Tools

Pro Tools no crea directamente discos compactos de audio. Ahora bien, se pueden crear archivos de audio estéreo a partir de las sesiones de Pro Tools, que son compatibles con la mayoría de los programas más usados para grabar discos compactos.

Utilice la función Bounce to Disk de Pro Tools para combinar todas las pistas audibles en un solo archivo de audio principal. Tras haber hecho esto, puede grabar el archivo de audio en un CD.

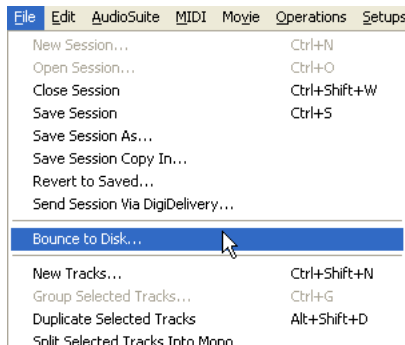
Grabación de audio en un disco:

1 Cuando haya terminado de grabar y mezclar una sesión en Pro Tools, resalte la longitud de la sesión en la regla de la línea de tiempo (o en una pista), más una cantidad adicional de tiempo para evitar el corte de colas de reverberación que pudieran continuar más allá del final de la región.



Sesión de audio resaltada y lista para grabar

2 Elija File > Bounce To Disk.



Selección de *Bounce to Disk* en el menú *File*

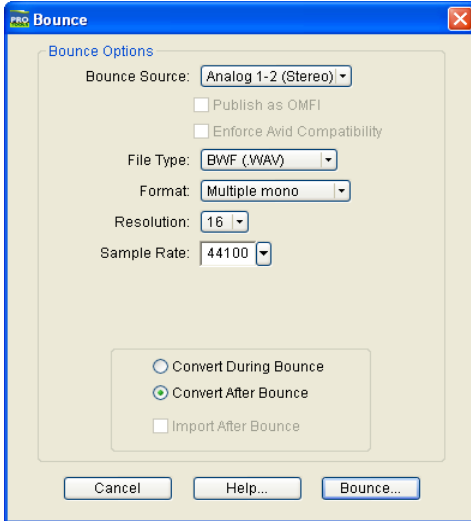
3 En el cuadro de diálogo Bounce Options, elija Analog Outputs 1–2 como Bounce Source.

4 En File Type, elija BWF (.WAV).

5 En Format, elija Stereo Interleaved.

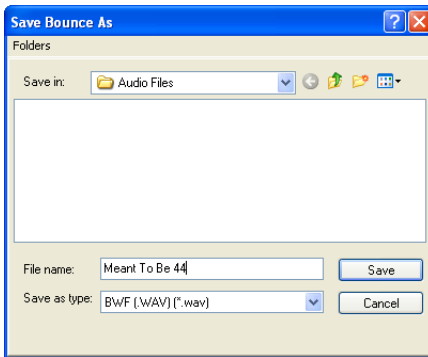
6 Elija 16 para Resolution y 44100 para Sample Rate.

7 Seleccione Convert after Bounce y haga clic en Bounce.



Opciones para crear pistas que se puedan grabar en un CD

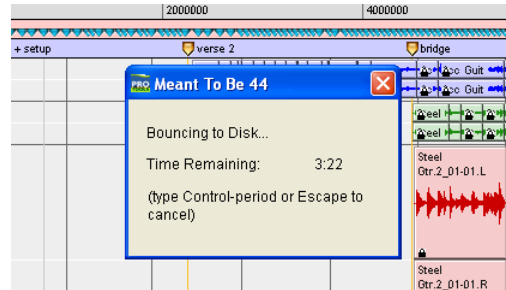
8 En el cuadro de diálogo Bounce, asigne un nombre a las pistas y especifique la ubicación donde guardarlas.



Cuadro de diálogo Save Bounce

9 Haga clic en Save.


Pro Tools comienza el proceso. El proceso en Pro Tools se realiza en tiempo real; es decir, el audio de la mezcla se reproduce durante el proceso (aunque no puede ajustarse).



Cuadro de diálogo Bouncing to Disk

Grabación de un CD

Cuando haya concluido el proceso, tendrá un archivo de audio que se puede grabar en un CD. Para grabar la mezcla en un CD, salga de Pro Tools y abra cualquier aplicación para grabar discos compactos.

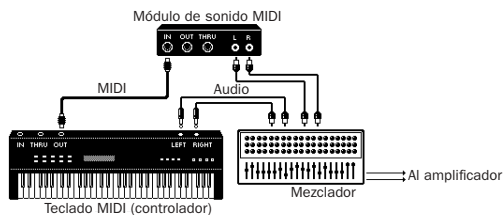
 Compruebe que la aplicación para hacer una copia en CD esté configurada para grabar un CD de audio y no un CD de datos.

Digi 002, Digi 002 Rack y MIDI

¿Qué es MIDI?

MIDI (siglas de Musical Instrument Digital Interface, Interfaz digital para instrumentos musicales) no es audio ni tiene sonido. Es un sistema de comunicación entre dispositivos musicales. MIDI consiste en la información que puede activar un dispositivo MIDI, por ejemplo un teclado o un sintetizador por software.

Para poder crear o reproducir una grabación MIDI, hay que disponer de un módulo de sonido (real o virtual) o un teclado MIDI conectado al ordenador mediante una interfaz MIDI. El audio del instrumento MIDI se puede enviar a un mezclador externo o se puede supervisar mediante Digi 002 o Digi 002 Rack.



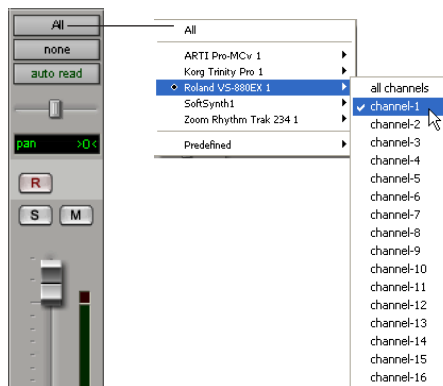
Rutas de señal para instrumentos MIDI

Si necesita más información sobre la supervisión mediante Digi 002 o Digi 002 Rack, consulte "Supervisión de instrumentos MIDI sin mezclador" en la página 16.

Para configurar una pista MIDI para la grabación:

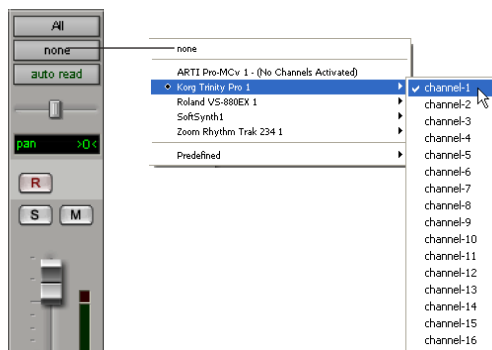
- 1 En sistemas Macintosh, elija MIDI > Input Devices y compruebe que el dispositivo de entrada esté seleccionado en la ventana MIDI Input Enable.
- 2 Elija File > New Track, especifique 1 MIDI Track y, a continuación, haga clic en Create.

- 3 En la ventana Mix, haga clic en el selector de entrada MIDI de la pista, y asigne el dispositivo y el canal que van a grabarse.



Selector de entrada MIDI

- 4 En la ventana Mix, haga clic en el selector de salida MIDI de la pista y elija el destino (asignación) de esa pista MIDI seleccionando un puerto de la interfaz MIDI, un canal o un dispositivo en el menú emergente (las opciones varían según el sistema operativo y la versión de Pro Tools).



Selector de salida MIDI

5 En la ventana Mix, active para grabación la pista MIDI.

6 Asegúrese de que la opción MIDI > MIDI Thru esté seleccionada y, a continuación, toque algunas notas en el controlador MIDI. Los medidores de la pista se mueven. Recuerde que MIDI no es audio y que los medidores no registran sonido, sino actividad MIDI.



Si necesita información sobre cómo supervisar el sonido de las salidas analógicas del instrumento MIDI en Pro Tools, consulte la sección "Supervisión de instrumentos MIDI sin mezclador" en la página 16.

También puede supervisar el sonido de las salidas analógicas del instrumento MIDI con un mezclador externo.

Para grabar una pista MIDI:

1 Compruebe que la pista MIDI en la que desea grabar esté activada para grabación y que reciba datos MIDI.

2 En la ventana Transport, haga clic en el botón de vuelta a cero para iniciar la grabación desde el principio de la sesión. También puede grabar según una selección o desde la ubicación del cursor en la ventana Edit.

3 Haga clic en el botón de grabación en la ventana Transport.

4 Para comenzar la grabación, haga clic en el botón de reproducción de la ventana Transport o pulse la barra espaciadora.

5 Toque el instrumento MIDI.

6 Cuando haya terminado de grabar, haga clic en el botón de detención en la ventana Transport o pulse la barra espaciadora. La información MIDI grabada aparece como una región MIDI en la pista en la ventana Edit y en la lista de regiones MIDI.

Para reproducir una pista MIDI grabada:

1 Para desactivar el modo de grabación de la pista MIDI, haga clic en el botón de grabación.

2 En la ventana Transport, haga clic en el botón de vuelta a cero para reproducir desde el principio de la pista.

3 En la ventana Transport, haga clic en el botón de reproducción para comenzar la reproducción. La información MIDI grabada se reproduce a través del instrumento y canal asignados a la pista.

Supervisión de instrumentos MIDI sin mezclador

Para supervisar la salida analógica del instrumento MIDI en Pro Tools, puede usar una entrada auxiliar. Las entradas auxiliares funcionan como entradas para las señales enviadas por bus internamente y las fuentes de audio externas.

Para configurar una entrada auxiliar para la supervisión de MIDI:

1 Conecte la salida de audio del instrumento MIDI a las entradas correspondientes de Digi 002 o Digi 002 Rack.

2 Elija File > New Track, especifique una entrada auxiliar mono o estéreo y, a continuación, haga clic en Create.

3 Haga clic en el selector de entrada del canal de entrada auxiliar y elija la entrada de Digi 002 o Digi 002 Rack a la que el instrumento MIDI está conectado.

4 Ajuste el nivel de la entrada auxiliar con el atenuador de volumen correspondiente. Así, la salida de audio del dispositivo MIDI se oír en Pro Tools.

Control del retraso (latencia) durante la supervisión

Pro Tools LE con Digi 002 o Digi 002 Rack utiliza los recursos del ordenador para realizar todas las operaciones de grabación, reproducción y procesamiento de audio. Esto produce un ligero retraso de audio, denominado también latencia.

La latencia resulta más evidente cuando se supervisa durante la grabación. Eso se traduce en un ligero retraso entre el momento en que se produce el sonido y cuando se oye a través de los auriculares o los altavoces.

Pro Tools LE para sistemas Digi 002 o Digi 002 Rack consta de una función denominada Low Latency Monitoring (supervisión con baja latencia). Esta función permite utilizar un mezclador integrado en la unidad Digi 002 o Digi 002 Rack al grabar o supervisar para reducir el efecto de latencia.

Para usar la función Low Latency Monitoring, las pistas deben estar activadas para la grabación, asignadas a una entrada de audio real (no a un bus) y a la salida 1 o 2.

Para utilizar la función Low Latency Monitoring durante la grabación:

1 Inicie Pro Tools y configure una sesión. Consulte "Grabación de una sesión de Pro Tools" en la página 8.

2 Seleccione Operations > Low Latency Monitoring.

Cuando se activa Low Latency Monitoring, los módulos adicionales y los envíos asignados a pistas activadas para grabación (dirigidas a las salidas 1–2) se omiten automáticamente y deben permanecer así. Estas pistas no se registrarán en los medidores de los atenuadores principales.