

Pro Tools

Guida dei menu

Versione 5.3 per Macintosh e Windows

Digidesign

2001 Junipero Serra Boulevard
Daly City, CA 94014-3886 USA
tel.: 650-731-6300
fax: 650-731-6399

Supporto tecnico (USA)
650-731-6100
650-856-4275

Informazioni sui prodotti (USA)
650-731-6102
800-333-2137

Uffici internazionali
Visitare il sito Web di Digidesign
per informazioni e assistenza

Sito Web
www.digidesign.com



Copyright

La presente Guida è protetta da copyright ©2002 di Digidesign, una divisione di Avid Technology, Inc. (d'ora in poi chiamata Digidesign), con tutti i diritti riservati. In base alle disposizioni dei trattati internazionali sul copyright, la presente guida non può essere copiata, per intero o in parte, senza autorizzazione scritta di Digidesign.

DIGIDESIGN, AVID e PRO TOOLS sono marchi o marchi registrati di Digidesign/odi Avid Technology, Inc. Tutti gli altri marchi appartengono ai rispettivi proprietari.

Tutte le caratteristiche e le specifiche sono soggette a modifiche senza preavviso.

PN 932109712-02 REV A 01/02 (I)

sommario

Capitolo 1. Menu File	1
New Session	1
Open Session	2
Close Session	2
Save Session	2
Save Session As	2
Save Session Copy In	2
Revert To Saved	3
Bounce to Disk	3
New Track	4
Group Selected Tracks	4
Duplicate Selected Tracks	5
Split Selected Tracks Into Mono	5
Make Selected Tracks Inactive	5
Delete Selected Tracks	5
Import Audio to Track	5
Import MIDI to Track	5
Export MIDI	6
Export Session As Text	6
Import Tracks	6
Get Info	7
Quit/Esci	7

Capitolo 2. Menu Edit	9
Undo	9
Redo	9
Cut	9
Copy	9
Paste	10
Repeat Paste to Fill Selection	10
Merge Paste	10
Clear	10
Duplicate	10
Repeat	10
Shift	10
Select All	10
Trim	11
Capture Region	11
Separate Region	11
Heal Separation	11
Quantize Regions	11
Mute/Unmute Region	11
Lock/Unlock Region	11
Consolidate Selection	12
Compress/Expand Edit to Play	12
Identify Sync Point	12
Identify Beat	12
Insert Silence	13
Fades	13
Copy to Send	13
Thin Automation	14
Write Automation	14
Trim Automation	14

Capitolo 3. Menu AudioSuite	15
1-Band EQ II e 4-Band EQ II	15
Compressor, Limiter, Expander-Gate e Gate	15
D-Verb	15
DC Offset Removal	16
DeEsser	16
Delay	16
Duplicate	16
Gain	16
Invert	16
Normalize	16
Pitch Shift	16
Reverse	16
Signal Generator	17
Time Compression/Expansion	17
Capitolo 4. Menu MIDI	19
Change Tempo	19
Change Meter	20
Renumber Bars	20
Quantize	20
Change Velocity	20
Change Duration	21
Transpose	21
Select Notes	21
Split Notes	21
Input Quantize	22
Click	22
Click Options	22
MIDI Beat Clock	22
Input Filter	23
Input Devices	23
Opzione MIDI Thru	23
All Notes Off	23

Capitolo 5. Menu Movie	25
Import Movie	25
Import Audio From Current Movie	25
Import Audio From Other Movie	25
Bounce to Movie	26
New Movie Track	26
Normal Priority Playback	26
Medium Priority Playback	26
Highest Priority Playback	26
Set Movie Sync Offset	26
Movie Online	27
Window Aspect Ratio	27
Add Movie	27
Undo Add Movie	27
Clear Selection	27
Clear Movie Track	27
 Capitolo 6. Menu Operations	 29
Destructive Record	29
Loop Record	29
QuickPunch	30
Auto Input Monitoring	30
Input Only Monitoring	30
Online	30
Pre/Post Roll Playback	30
Loop Playback	30
Scroll Options	30
Link Edit and Timeline Selection	31
Copy Edit Selection to Timeline	31
Copy Timeline Selection to Edit	31
Play Timeline Selection	31
Play Edit Selection	32
Mute Frees Explicit Voice	32
Auto-Spot Regions	32

Active in Background	32
Pre-Fader Metering.	32
Calibration Mode	32
Capitolo 7. Menu Setups	33
Configurazione hardware	33
Playback Engine.	34
Disk Allocation	34
Peripherals	35
I/O Setup	36
Feet.Frames	37
OMS MIDI Setup	37
OMS Studio Setup.	37
OMS Names	38
Preferences.	38
Capitolo 8. Menu Display	49
Narrow Mix Window	49
Mix Window Shows	49
Edit Window Shows	49
Transport Window Shows	49
Sends View Shows.	50
Ruler View Shows	50
System Usage Window Shows	50
Disk Space Window Shows.	50
Display Time in Regions	50
Display Name in Regions	51
Display Auto-Created Regions	51
Bars:Beats	51
Minutes:Seconds.	51
Time Code.	51
Feet.Frames	51
Samples	51

Capitolo 9. Menu Windows	53
Show Mix	53
Show Edit	53
Show MIDI Event List	54
Show Tempo/Meter	54
Show MIDI Operations	54
Show MIDI Track Offsets	55
Show Transport	55
Show Session Setup	55
Show Big Counter	55
Show Automation Enable	56
Show Memory Locations	56
Show Machine Track Arm	56
Show Universe	56
Show Beat Detective	57
Show Movie Window	57
Show Strip Silence	57
Show System Usage	57
Show Disk Space	58
Capitolo 10. Menu Help	59
Indice	61

capitolo 1

Menu File

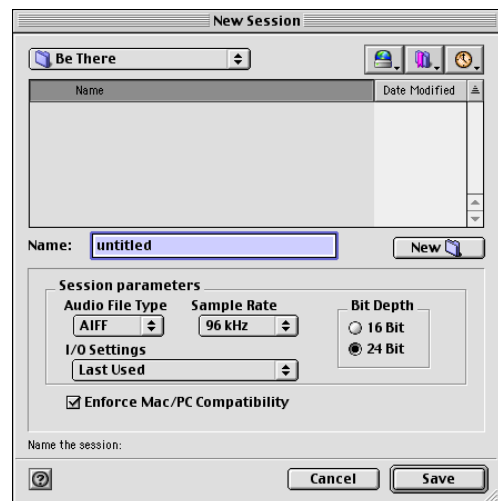
Menu File



Menu File

I comandi del menu File vengono utilizzati per creare e gestire le sessioni di Pro Tools.

New Session



Finestra di dialogo New Session

Il comando New Session consente di creare una nuova sessione di Pro Tools. Prima di creare la sessione, è necessario assegnarle un nome e selezionare il tipo di file audio, la frequenza di campionamento, la profondità di bit e le impostazioni di I/O. Selezionando l'opzione Enforce Mac/PC Compatibility in Macintosh o Enforce PC/Mac Compatibility in Windows viene garantito il corretto interscambio delle sessioni e dei supporti associati tra sistemi basati su Macintosh e su Windows. Esistono restrizioni specifiche relative all'assegnazione del nome di file e al formato audio.

Open Session

Il comando Open Session consente di aprire una sessione creata in precedenza con Pro Tools. È possibile aprire una sola sessione per volta.

Close Session

Il comando Close Session consente di chiudere la sessione corrente senza uscire da Pro Tools. Viene chiesto se si desidera salvare le modifiche prima di chiudere la sessione.

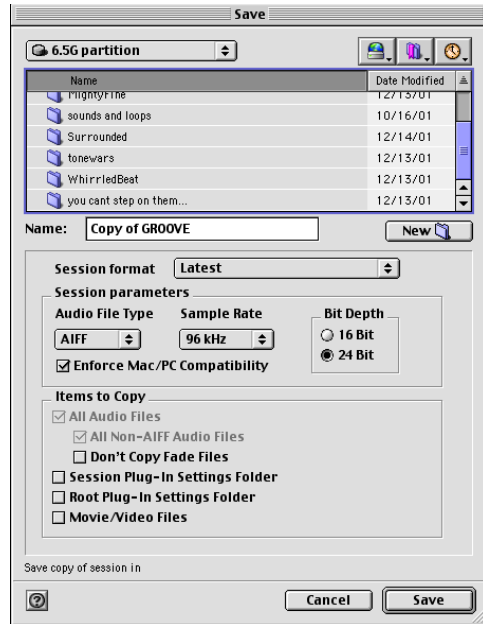
Save Session

Il comando Save Session consente di salvare le modifiche apportate dall'ultimo salvataggio della sessione. Non è possibile annullare il comando Save Session.

Save Session As

Il comando Save Session As consente di salvare una copia della sessione corrente con un altro nome o in una posizione diversa. È utile per il salvataggio di fasi consecutive della sessione, in quanto chiude la sessione corrente e permette di continuare a lavorare con la copia rinominata.

Save Session Copy In



Finestra di dialogo Save Session Copy In

Il comando Save Session Copy In consente di salvare una copia del documento della sessione correntemente selezionato con un altro nome, in una posizione differente o con una profondità di bit o una frequenza di campionamento diverse. Per garantirne la compatibilità con i sistemi precedenti, le sessioni possono essere salvate in numerosi formati. Questo comando è utile per archiviare le sessioni.

A differenza del comando Save Session As, Save Session Copy In non chiude la sessione originale, quindi i successivi montaggi vengono eseguiti sulla sessione originale. Poiché la copia salvata diventa una copia di backup, è possibile ripristinare la versione precedente.

Quando si esegue il salvataggio utilizzando Save Session Copy In a una frequenza di bit inferiore, è possibile applicare il dither (nonché la riduzione del rumore). Vedere la tabella riportata di seguito:

Il dither e la riduzione del rumore vengono applicati come indicato di seguito:

Conversione della frequenza di bit	Riduzione del rumore
Da 24 bit a 16 bit	Sì (dither e riduzione del rumore)
Da 24 bit a 8 bit	No (soltanto dither)
Da 16 bit a 8 bit	No (soltanto dither)

Il riquadro Items To Copy della finestra di dialogo fornisce diverse opzioni per eseguire la copia di una sessione e dei file ad essa associati.

All Audio Files Quando questa opzione è selezionata, tutti i file audio vengono copiati nella nuova posizione. Selezionando l'opzione All Non-AIFF Files vengono copiati tutti i file audio *ad eccezione* dei file audio del formato file audio specificato. Il tipo di formato file dell'opzione corrisponde sempre al formato file audio predefinito della sessione; pertanto se il formato file audio predefinito della sessione è WAV, l'opzione si leggerà All Non-WAV Audio Files. Se si seleziona l'opzione Don't Copy Fade Files, i file crossfade non vengono copiati.

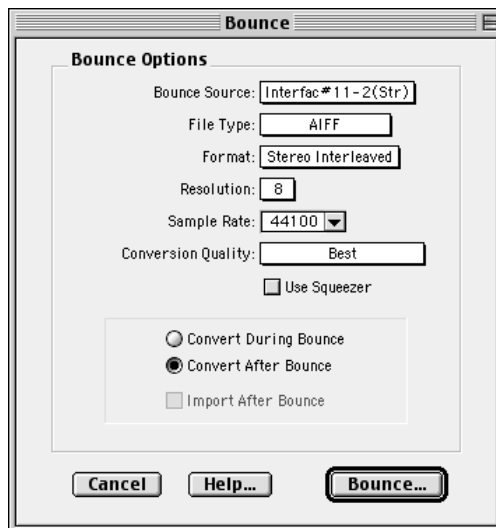
Session Plug-In Settings Folder Quando questa opzione è selezionata, la cartella Plug-In Settings della sessione viene copiata nella nuova posizione. I riferimenti alle impostazioni dei plug-in nella sessione vengono reindirizzati ai file copiati.

Movie/Video Files Quando questa opzione è selezionata, i file video di una sessione vengono copiati nella nuova posizione e i riferimenti nella sessione vengono reindirizzati al file video o di filmato copiato.

Revert To Saved

Il comando Revert to Saved consente di ripristinare l'ultima versione salvata di una sessione, ignorando tutte le modifiche apportate dall'ultimo salvataggio. Il ripristino dell'ultima versione salvata di una sessione equivale alla chiusura della sessione senza salvare le modifiche e alla sua riapertura.

Bounce to Disk



Finestra di dialogo Bounce to Disk

Il comando Bounce to Disk consente di missare le uscite di tutte le tracce correntemente udibili indirizzate a un percorso di uscita comune per creare un nuovo file audio. È possibile utilizzare il comando Bounce to Disk per creare un messaggio secondario o un messaggio finale in uno dei numerosi formati di file audio.

Bounce Source Consente di selezionare il percorso dell'uscita audio di cui eseguire il bouncing. Solo l'audio indirizzato al percorso selezionato viene incluso nel bouncing.

File Type Consente di selezionare il formato del file audio. I formati disponibili sono SDII, WAV, AIFF, RealAudio, MPEG-1 Layer 3 (MP3), QuickTime e Sound Resource (Macintosh) o Windows Media (Windows). Alcuni tipi di file presentano delle restrizioni relativamente a formato, risoluzione e frequenza di campionamento.

Format Consente di selezionare il formato del canale. I formati disponibili sono mono (summed), multiple mono e interleaved.

Resolution Consente di selezionare la profondità di bit. Le opzioni disponibili sono 24, 16 o 8 bit.

Sample Rate Consente di selezionare la frequenza di campionamento.

Conversion Quality Consente di selezionare la qualità da Low a Tweak Head quando si esegue il bouncing a una nuova frequenza di campionamento.

Use Squeezer Consente di ottimizzare le dinamiche dell'audio di cui è stato eseguito il bouncing prima della conversione in una risoluzione di 8 bit.

Convert During Bounce Consente di eseguire automaticamente la conversione di tipo di file, frequenza di campionamento e risoluzione bit mentre è in corso il bouncing del file.

Convert After Bounce Consente di eseguire automaticamente la conversione di tipo di file, frequenza di campionamento e risoluzione bit al termine del bouncing del file.

Import After Bounce Consente di importare automaticamente l'audio dopo che ne è stato eseguito il bouncing e di aggiungerlo a Regions List, in modo da poterlo usare nella sessione.

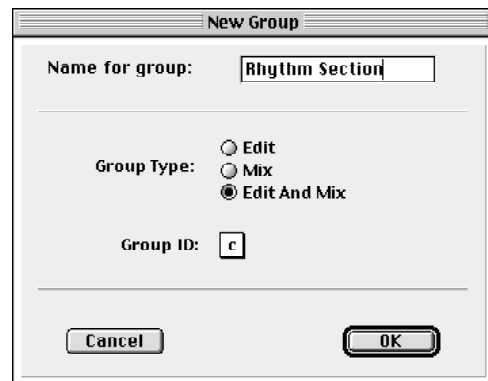
New Track



Finestra di dialogo New Track

Il comando New Track consente di aggiungere a una sessione uno o più nuovi ingressi ausiliari o master fader, nonché una o più nuove tracce audio o MIDI. Le tracce possono essere in formato mono, stereo o in uno dei numerosi formati multicanale.

Group Selected Tracks



Finestra di dialogo Group Selected Tracks

Questo comando consente di raggruppare le tracce correntemente selezionate in modo che i relativi controlli siano collegati tra loro nella finestra Mix e/o Edit. È possibile nidificare i gruppi così che i sottogruppi siano inclusi in gruppi più grandi.

Duplicate Selected Tracks

Questo comando consente di duplicare una traccia selezionata, nonché i relativi dati audio o MIDI, gli ordini di riproduzione, l'automazione e altri attributi.

Split Selected Tracks Into Mono

Questo comando consente di dividere la traccia multicanale selezionata in singole tracce mono che possono essere montate e modificate in maniera indipendente.

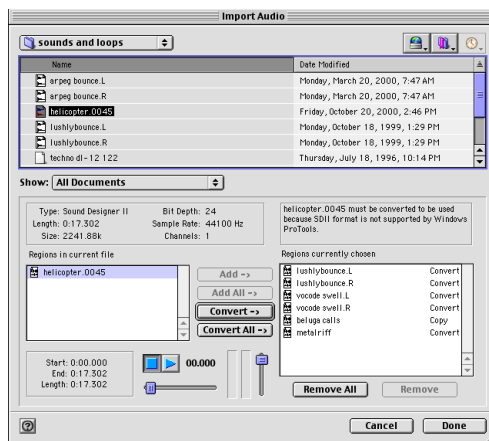
Make Selected Tracks Inactive

Questo comando consente di rendere inattive le tracce selezionate in modo che non vengano più riprodotte o che non usino più risorse o voci DSP. È possibile rendere di nuovo attive le tracce inattive selezionando il comando Make Selected Tracks Active.

Delete Selected Tracks

Questo comando consente di rimuovere le tracce da una sessione. I dati delle regioni audio o MIDI restano nell'elenco delle regioni, mentre la traccia e i relativi ordini di riproduzione vengono eliminati.

Import Audio to Track



Finestra di dialogo Import Audio to Track

Questo comando consente di caricare file o regioni audio nella sessione corrente. Ciascun file audio importato viene visualizzato nella propria traccia. Per importare i file audio senza creare automaticamente nuove tracce, selezionare il comando Import Audio dal menu a comparsa Audio Regions List.

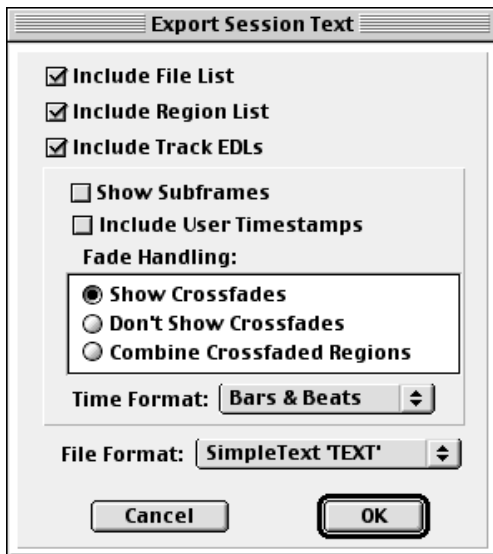
Import MIDI to Track

Il comando Import MIDI to Track consente di importare in Pro Tools tutte le tracce di un file MIDI standard e di posizionarle automaticamente in nuove tracce MIDI. Per importare le regioni MIDI in una sessione senza creare automaticamente nuove tracce, selezionare il comando Import MIDI dal menu a comparsa MIDI Regions List. Il comando Import MIDI to Track consente di importare nella sequenza i dati relativi al tempo metrico o di applicare al file importato i dati di tempo metrico esistenti nella sessione.

Export MIDI

Questo comando consente di esportare come file MIDI standard tutte le tracce MIDI correntemente udibili in una sessione. Le tracce MIDI silenziate non vengono esportate. È possibile esportare il file come file MIDI standard di tipo 1 (multitraccia) o di tipo 0 (unito).

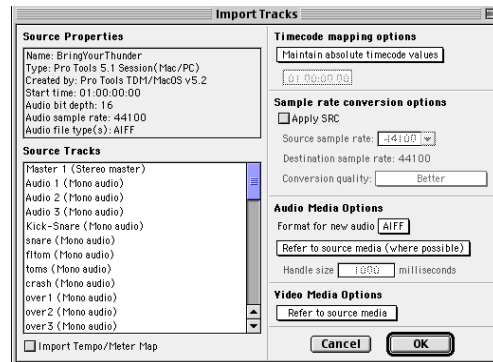
Export Session As Text



Finestra di dialogo Export Session As Text

Questo comando consente di esportare la sessione corrente come file di testo delimitato da tabulazioni contenente nomi di regioni e di file, nonché tempi iniziali SMPTE. Il comando consente solo di ottenere i dati in un formato di testo e non permette di stampare o formattare eventi di sessione in base a uno standard particolare.

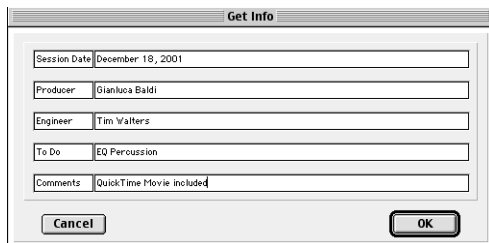
Import Tracks



Finestra di dialogo Import Tracks

Questo comando consente di importare nella sessione corrente tutte le tracce di una sessione esistente. Sono disponibili opzioni per l'assegnazione di time code, la conversione della frequenza di campionamento, nonché il riferimento, la copia e la conversione di file sorgente audio e video.

Get Info



Session Date	December 18, 2001
Producer	Gianluca Baldi
Engineer	Tim Walters
To Do	EQ Percussion
Comments	QuickTime Movie included

Cancel OK

Comando Get Info

Questo comando consente di salvare le informazioni sulla sessione. I campi di testo nella colonna di sinistra sono campi di argomento. Poiché il testo digitato in tali campi viene salvato nelle preferenze di Pro Tools e visualizzato in tutte le sessioni, è possibile impostare le voci utilizzate di frequente.

I campi di testo nella colonna di destra sono campi di informazione. Il testo digitato in tali campi è relativo a una sessione specifica.

Quit/Esci

Il comando Quit (Macintosh) o Esci (Windows) consente di terminare la sessione di Pro Tools e di chiudere l'applicazione.

capitolo 2

Menu Edit

Menu Edit

Edit	
Can't Undo	⌘Z
Redo Cut	⇧⌘Z
Cut	⌘X
Copy	⌘C
Paste	⌘V
Repeat Paste To Fill Selection	⇧⌘V
Merge Paste	⇧⌘M
Clear	⌘B
Duplicate	⌘D
Repeat...	⇧⌘R
Shift...	⇧⌘H
Select All	⌘A
Trim	▶
Capture Region...	⌘R
Separate Region...	⌘E
Heal Separation	⌘H
Quantize Regions	⌘O
Mute/Unmute Region	⌘M
Lock/Unlock Region	⌘L
Consolidate Selection	⇧⌘3
Compress/Expand Edit To Play	⇧⌘U
Remove Sync Point	⌘,
Identify Beat...	⌘I
Insert Silence	⇧⌘E
Fades	▶
Copy To Send...	⇧⌘H
Thin Automation	⇧⌘T
Write Automation	▶
Trim Automation	▶

Menu Edit

I comandi del menu Edit vengono utilizzati per eseguire il montaggio e l'elaborazione delle regioni.

Undo

Il comando Undo consente di annullare in modo sequenziale fino a 16 azioni precedenti. Non è possibile annullare alcuni comandi e azioni, per esempio il salvataggio.

Redo

Il comando Redo consente di ripetere un comando o un'azione annullati. Si tratta di un metodo utile per paragonare i file prima e dopo le modifiche.

Cut

Questo comando consente di tagliare una selezione dalla posizione corrente e di memorizzarla in modo da incollarla altrove.

Copy

Questo comando consente di copiare una selezione, mantenendone intatto l'originale e di memorizzarla in modo da incollarla altrove.

Paste

Questo comando consente di inserire dati tagliati o copiati nella posizione specificata mediante uno strumento di montaggio quale lo strumento Selector.

Repeat Paste to Fill Selection (Solo nei sistemi TDM)

Questo comando consente di incollare ripetutamente i dati copiati fino al completo riempimento di una selezione. Se si seleziona un'area le cui dimensioni non sono un multiplo esatto di quelle della regione copiata, l'area di selezione rimanente viene riempita con una versione tagliata della selezione originale. In questo modo è possibile creare facilmente loop di percussioni e altri effetti fortemente ripetitivi. Prima che i dati vengano incollati, viene chiesto di specificare un crossfade per uniformare le transizioni tra le regioni.

Merge Paste

Questo comando consente di incollare i dati MIDI in una traccia senza sostituire i dati esistenti mediante l'unione dei dati incollati con quelli esistenti. Può essere utile per consolidare i dati MIDI di diverse tracce in un'unica traccia MIDI.

Clear

Questo comando consente di rimuovere una selezione dalla finestra Edit.

Duplicate

Questo comando consente di copiare una selezione e di collocarla immediatamente alla fine della selezione stessa in una traccia.

Repeat

Questo comando è simile al comando Duplicate, ma consente di specificare per quante volte deve essere duplicato il materiale selezionato. Per utilizzare il comando, selezionare il materiale che si desidera duplicare, scegliere Repeat e digitare il numero di ripetizioni.

Shift

Questo comando consente di spostare del materiale di tracce più avanti o più indietro nel tempo in base al valore specificato. Per utilizzare il comando, selezionare il materiale che si desidera spostare, scegliere Shift e digitare i valori di direzione e di tempo desiderati.

Select All

Questo comando consente di selezionare tutti i dati audio e MIDI di una o più tracce.

- ◆ Per selezionare tutte le regioni di una singola traccia, selezionare una porzione della traccia o fare clic con lo strumento Selector in un punto qualsiasi della traccia e scegliere Select All.
- ◆ Per selezionare tutte le regioni di più tracce, premere il tasto Maiusc e fare clic su una regione di ciascuna traccia con lo strumento Selector o Grabber, quindi scegliere Select All.
- ◆ Per selezionare tutte le regioni di tutte le tracce, selezionare "All" Edit Groups nell'elenco Groups List, fare clic con lo strumento Selector in un punto qualsiasi della traccia e scegliere Select All.

Trim

Questo comando consente di rimuovere l'audio prima e dopo una selezione, lasciando solo la selezione stessa. Si tratta di un metodo pratico per rimuovere rapidamente da una regione tutti i dati ad eccezione della selezione corrente.

Capture Region

Questo comando consente di definire una selezione come nuova regione e di aggiungerla all'elenco delle regioni, dal quale è possibile trascinarla in una traccia. È possibile acquisire selezioni in più regioni solamente, se i dati sono materiale contiguo dello stesso file.

Separate Region

Questo comando consente di definire una selezione come nuova regione (o il punto di inserimento corrente come punto di divisione della regione) e di separarla dai dati adiacenti nella traccia in cui è stata creata. Separando una regione si creano delle sottoregioni con i dati ai lati della separazione.

Heal Separation

Questo comando consente di unire di nuovo regioni separate, a condizione che siano contigue e che i rispettivi punti iniziali e finali non siano stati modificati dal momento della separazione. Se i punti iniziali e finali delle due regioni sono stati modificati o spostati o se ne è stato eseguito il trimming, non è possibile unirli di nuovo mediante il comando Heal Separation.

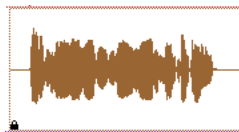
Quantize Regions

Questo comando consente di regolare il posizionamento della regione audio o MIDI selezionata in una traccia così che il suo punto iniziale (o il punto di sincronizzazione, se esiste) venga allineato in modo preciso al limite della griglia più vicino. Le unità della griglia vengono selezionate dal menu a comparsa Grid nella finestra Edit.

Mute/Unmute Region

Questo comando consente di applicare il silenziamento alla riproduzione della regione selezionata. Il comando Unmute permette di disattivare il silenziamento della regione. Tale comando non consente di creare dati di automazione.

Lock/Unlock Region



Regione audio bloccata

Questo comando consente di bloccare la regione selezionata, che potrà così essere spostata solamente quando la si sblocca. È utile per associare in modo permanente una regione a una posizione particolare di una traccia (quale un battito, un frame SMPTE o un valore di tempo). Una regione bloccata è contrassegnata dall'icona di un lucchetto.

Consolidate Selection

Questo comando consente di consolidare più regioni in una sola per maggiore facilità d'uso. Quando una traccia audio viene consolidata, viene scritto un nuovo file audio che racchiude l'intervallo di selezione, compresi gli spazi vuoti. Per utilizzare il comando, selezionare il materiale che si desidera consolidare, quindi scegliere Consolidate Selection.

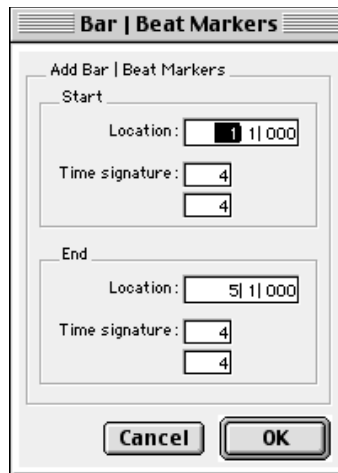
Compress/Expand Edit to Play (Solo nei sistemi TDM)

Questo comando consente di usare il plug-in Time Compression/Expansion per adattare una selezione audio a una selezione Timeline. L'operazione può essere eseguita solo se le selezioni Edit e Timeline non sono collegate tra loro.

Identify Sync Point

Questo comando consente di identificare un punto specifico in una regione e di eseguirne lo spotting in una posizione di frame SMPTE. Un triangolo indica la posizione del punto di sincronizzazione. Quando si seleziona il comando, il tempo SMPTE corrente viene inserito automaticamente come posizione SMPTE per il punto di sincronizzazione. Per rimuovere un punto di sincronizzazione da una regione, selezionare la regione mediante lo strumento Grabber e scegliere Edit > Remove Sync Point.

Identify Beat



Finestra di dialogo Identify Beat

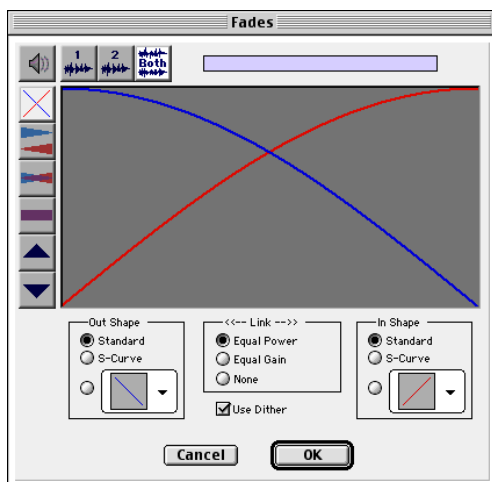
Questo comando consente di stabilire una mappa del tempo metrico/tempo musicale (in chiave) per l'audio registrato senza ascoltare un click o per l'audio importato con tempi metrici sconosciuti.

Il comando Identify Beat analizza un intervallo di selezione (generalmente caratterizzato da un numero di battiti o misure distinto) e ne calcola il tempo metrico in base al tempo musicale specificato. Nel corso dell'operazione vengono inseriti degli indicatori Battuta|Battito per il tempo metrico calcolato, che appaiono nel righello Tempo all'inizio e alla fine della selezione; inoltre, vengono inseriti eventi tempo musicale nel righello Meter.

Insert Silence

Questo comando consente di creare delle regioni di silenzio. Effettuare una selezione su una o più tracce, quindi scegliere il comando Insert Silence: viene inserita l'esatta quantità di silenzio indicata.

Fades



Finestra di dialogo Fades

Questo comando consente di creare un crossfade tra due regioni audio adiacenti o una dissolvenza in ingresso o in uscita di una singola regione. È possibile selezionare la durata, la posizione e la forma del crossfade. Una selezione che attraversa più regioni crea un crossfade per ogni transizione tra le regioni. Se la selezione comprende delle regioni che contengono già dei crossfade, i crossfade esistenti vengono modificati.

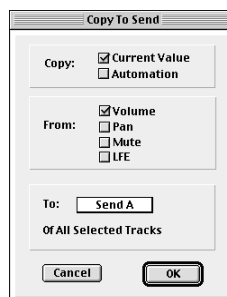
Create Fades Consente di produrre un crossfade tra regioni adiacenti in base ai parametri specificati mediante l'editor Fades.

Delete Fades Consente di rimuovere un crossfade tra regioni adiacenti.

Fade to Start Consente di creare una dissolvenza in ingresso dal punto di inserimento corrente al punto iniziale di una regione.

Fade to End Consente di creare una dissolvenza in uscita dal punto di inserimento corrente al punto finale di una regione.

Copy to Send (Solo nei sistemi TDM)



Finestra di dialogo Copy to Send

Questo comando consente di copiare l'automazione del volume, del pan, del silenziamento o LFE della traccia selezionata nell'ordine di riproduzione corrispondente per la mandata. È utile quando si desidera che l'automazione della mandata di una traccia corrisponda esattamente all'automazione della traccia stessa.

Selezionare **Current Value** per copiare le impostazioni di controllo correnti di una traccia in una mandata di tale traccia. Selezionare **Automation** per copiare in una mandata l'intero ordine di riproduzione di automazione per la traccia.

Thin Automation

Questo comando consente di ridurre in modo selettivo le aree di una traccia in cui vi sono troppi dati di automazione che influiscono negativamente sulle prestazioni della CPU. Il grado di riduzione è determinato dal valore selezionato nella scheda Automation della finestra di dialogo Preferences. Si consiglia di evitare di sfolpire eccessivamente i dati, che potrebbero non riflettere più in maniera precisa l'automazione originale.

Write Automation

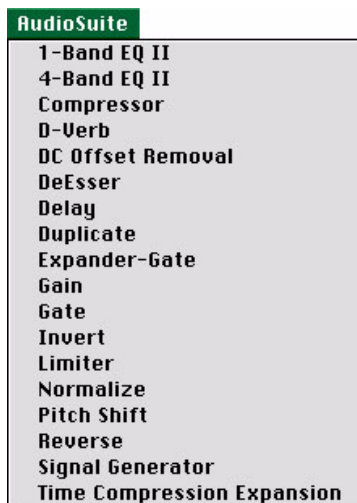
Questo comando consente di scrivere stati di automazione in posizioni di sessione specifiche con una sola operazione. In tal modo si evita di eseguire più passaggi di automazione per diversi parametri in tempo reale o di dovere tracciare graficamente modifiche dello stato di automazione su singoli ordini di riproduzione di automazione.

Trim Automation

Questo comando consente di usare i valori di trimming come istantanee e di applicare le modifiche relative, o *valori delta*, all'automazione selezionata. È simile al comando Write Automation; tuttavia, scrive dei valori delta, anziché dei valori assoluti nei dati di automazione. È possibile usare i valori di trimming durante la scrittura dell'automazione dell'istantanea per qualsiasi parametro automatizzabile.

Menu AudioSuite

Menu AudioSuite



Menu AudioSuite

Il menu AudioSuite consente di accedere a tutti i plug-in AudioSuite correntemente installati nella cartella Plug-ins del sistema. I plug-in AudioSuite sono plug-in per l'elaborazione basata su file non in tempo reale per Pro Tools. Per informazioni dettagliate sui singoli plug-in AudioSuite, consultare la *Guida dei plug-in DigiRack*.

1-Band EQ II e 4-Band EQ II

I plug-in EQ II consentono di regolare lo spettro di frequenza di una selezione audio. È possibile configurare il plug-in 1-Band EQ come passa-alto, low-shelf, high-shelf, passa-basso o peak EQ. Il plug-in 4-Band EQ fornisce un high-shelf, un low-shelf e due peak EQ.

Compressor, Limiter, Expander-Gate e Gate

Questi plug-in consentono di eseguire un'elaborazione dinamica, che permette di controllare la gamma dinamica del materiale audio, aumentando o diminuendo il guadagno nel modo desiderato. Per informazioni dettagliate sui singoli plug-in di elaborazione dinamica AudioSuite, consultare la *Guida dei plug-in DigiRack*.

D-Verb

D-Verb è un riverbero paragonabile come qualità a quello prodotto in uno studio di registrazione. L'elaborazione del riverbero consente di simulare la complessità di eco e risonanze naturali che si manifestano quando viene prodotto un suono, conferendo l'effetto di un ambiente acustico. D-Verb consente di ricreare artificialmente un ambiente sonoro con un carattere acustico distintivo.

DC Offset Removal

Il plug-in DC Offset Removal consente di riconoscere e rimuovere dalla regione correntemente selezionata eventuali picchi causati da un offset DC.

DeEsser

Il plug-in DeEsser consente di ridurre i suoni sibilanti ("s" "sh" e "t") e altri rumori a frequenze elevate che possono verificarsi nelle voci, nelle voci fuori campo e negli strumenti a fiato. Tali suoni possono causare dei picchi nei segnali audio e, quindi, una distorsione.

Il plug-in DeEsser riduce questi suoni indesiderati mediante una compressione veloce. Un controllo di soglia imposta il livello al di sopra del quale inizia la compressione e un controllo di frequenza imposta la banda di frequenza in cui agisce il plug-in DeEsser.

Delay

Il plug-in Delay fornisce effetti basati su un ritardo di tempo, con fino a 10,9 secondi di ritardo (indipendentemente dalla frequenza di campionamento). Oltre a lunghi ritardi, questo plug-in consente di creare numerosi effetti basati su un ritardo temporale, quali slap echo, doubling, chorusing e flanging.

Duplicate

Il plug-in Duplicate consente di duplicare localmente l'area o la regione selezionate. È utile per creare un singolo file audio da una selezione che racchiude molte regioni più piccole con aree di silenzio.

Gain

Il plug-in Gain consente di regolare il guadagno (volume) della regione correntemente selezionata in decibel o come valore percentuale.

Invert

Il plug-in Invert consente di invertire la fase (polarità) della regione correntemente selezionata.

Normalize

Il plug-in Normalize consente di regolare in modo uniforme tutti i livelli dell'area correntemente selezionata in base a un livello definibile dall'utente, facendo riferimento al picco più alto di una regione specifica o esaminando il livello relativo dei picchi di diverse regioni.

Pitch Shift

Il plug-in Pitch Shift consente di cambiare il tono della regione correntemente selezionata, modificandone la durata o lasciandola invariata. Consente inoltre di eseguire la compressione/l'espansione temporale della selezione contemporaneamente a un cambiamento di tono.

Reverse

Il plug-in Reverse consente di riscrivere all'inverso la regione correntemente selezionata, producendo un effetto audio all'indietro.

Signal Generator

Il plug-in Signal Generator consente di produrre toni audio di prova in numerose frequenze, forme d'onda e ampiezze. È utile per creare segnali di riferimento con i quali calibrare i vari elementi dell'impianto di registrazione.

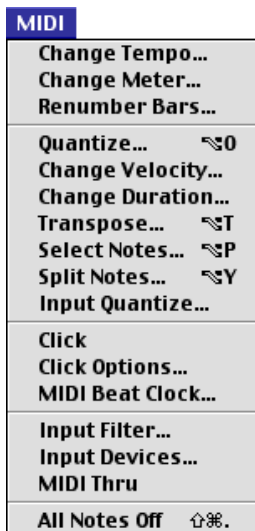
Time Compression/Expansion

Il plug-in Time Compression/Expansion consente di cambiare la lunghezza (durata) della regione correntemente selezionata, modificandone il tono o lasciandolo invariato.

capitolo 4

Menu MIDI

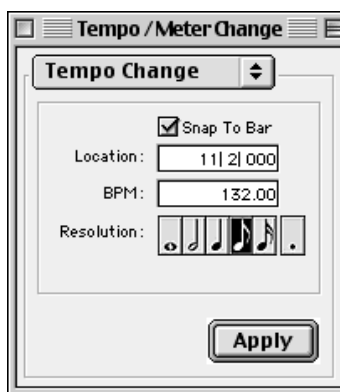
Menu MIDI



Menu MIDI

Il menu MIDI contiene i comandi per il montaggio MIDI.

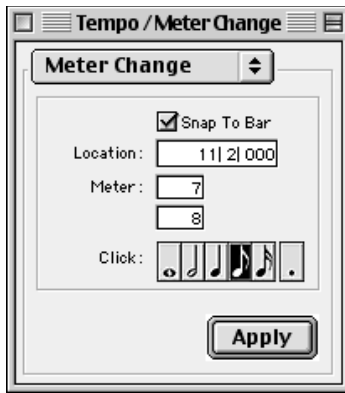
Change Tempo



Finestra di dialogo Change Tempo

Questo comando consente di inserire un evento tempo metrico nella traccia di tempo metrico per definire o cambiare il tempo metrico di una sessione. In una sessione è possibile effettuare più cambiamenti di tempo metrico.

Change Meter



Finestra di dialogo Change Meter

Questo comando consente di inserire un evento tempo musicale (in chiave) nella traccia di tempo musicale per definire o cambiare il tempo musicale di una sessione. In una sessione è possibile effettuare più cambiamenti di tempo musicale.

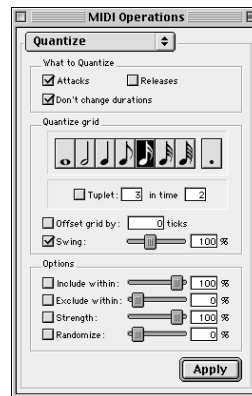
Renumber Bars



Finestra di dialogo Renumber Bars

Questo comando consente di rinumerare le battute di una sessione. A questo scopo, cambiare la numerazione della prima battuta: tutte le battute successive vengono rinumerate di conseguenza.

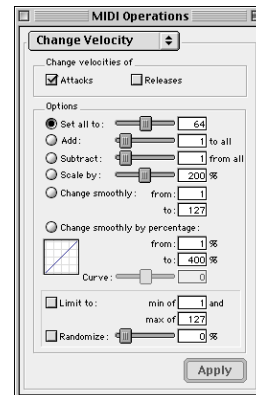
Quantize



Finestra di dialogo Quantize

Questo comando consente di regolare il posizionamento degli eventi MIDI selezionati in una traccia, in modo da allineare con precisione i loro punti iniziali o finali al valore di quantizzazione scelto.

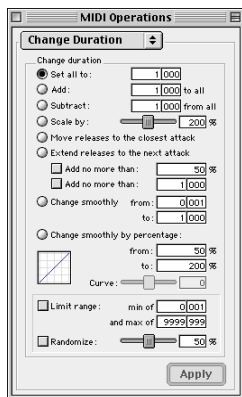
Change Velocity



Finestra di dialogo Change Velocity

Questo comando consente di regolare le velocity di attacco e rilascio delle note MIDI selezionate. È utile per rendere le note più alte o più basse oppure per creare crescendo o diminuendo.

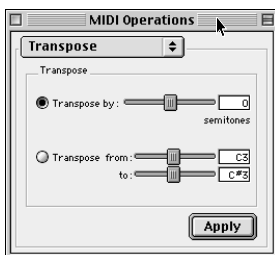
Change Duration



Finestra di dialogo Change Duration

Questo comando consente di regolare la durata delle note MIDI selezionate. Può essere utilizzato per eseguire melodie e frasi più in staccato o più in legato.

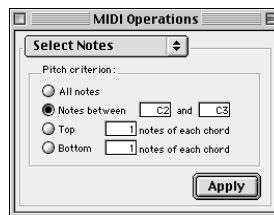
Transpose



Finestra di dialogo Transpose

Questo comando consente di trasporre le note MIDI selezionate più in alto o più in basso nella scala musicale in base a un numero specifico di semitoni. È così possibile aggiungere facilmente alle tracce MIDI cambi di tonalità e altri effetti di trasposizione.

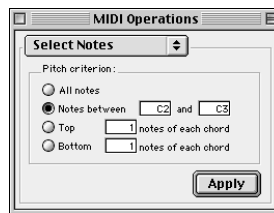
Select Notes



Finestra di dialogo Select Notes

Questo comando consente di selezionare le note MIDI in base al tono. Può essere utilizzato per selezionare una nota singola o una gamma di note per l'intera durata di una regione o di una traccia, oppure per selezionare le note più alte o più basse all'interno degli accordi.

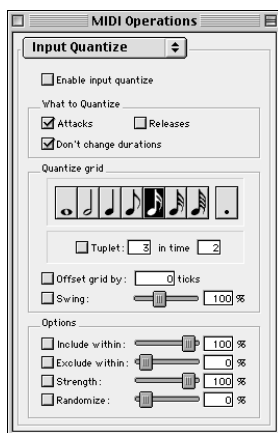
Split Notes



Finestra di dialogo Split Notes

Questo comando è simile al comando Select Notes, ma consente inoltre di tagliare o copiare automaticamente le note selezionate. Può essere utilizzato quando è stata registrata una traccia con degli accordi a sinistra e una melodia a destra. È possibile tagliare le note della melodia e incollarle in un'altra traccia in modo che vengano riprodotte su un dispositivo o un canale diversi.

Input Quantize



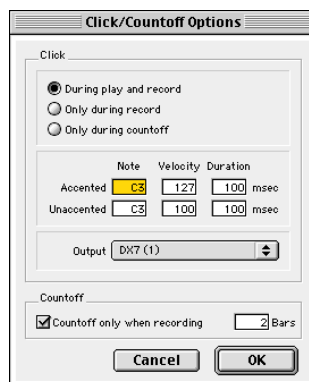
Finestra di dialogo Input Quantize

Questo comando consente di quantizzare le note MIDI man mano che vengono eseguite e registrate. Se, da un lato, la precisione ritmica della prestazione risulta migliore, è tuttavia possibile che si produca un effetto rigido e meccanico. Deselezionare l'opzione per mantenere le sfumature ritmiche originali della prestazione.

Click

Quando questa opzione è selezionata, durante la riproduzione e la registrazione si sente battere un metronomo (come specificato nelle impostazioni della finestra di dialogo Click Options).

Click Options



Finestra di dialogo Click Options

Questo comando consente di configurare i parametri del Click quali la nota, la velocity, la durata e l'uscita MIDI.

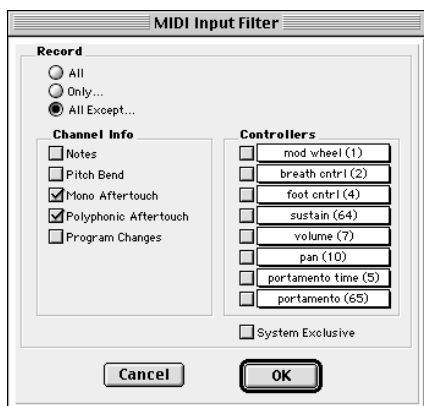
MIDI Beat Clock



Finestra di dialogo MIDI Beat Clock

Questo comando consente di sincronizzare determinati dispositivi MIDI, quali drum machine, sintetizzatori software, sequencer hardware con MIDI Beat Clock. I dispositivi selezionati in questa finestra di dialogo ricevono il segnale MIDI Beat Clock. Se l'interfaccia MIDI in uso non supporta la trasmissione di MIDI Beat Clock a porte diverse, l'interfaccia viene visualizzata come unica destinazione.

Input Filter

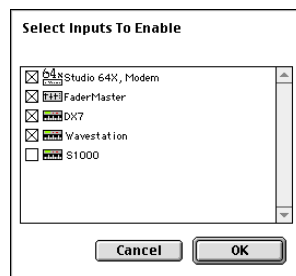


Finestra di dialogo MIDI Input Filter

Questo comando consente di eliminare dalla registrazione i messaggi MIDI selezionati. Può essere impostato in modo che siano registrati tutti i messaggi, solo i messaggi specificati o tutti i messaggi tranne quelli specificati. Se si utilizza l'opzione Only, verranno registrati soltanto i messaggi MIDI selezionati. Invece, se si seleziona l'opzione All Except, i messaggi selezionati non vengono registrati.

Input Devices

(Solo Macintosh)



Finestra di dialogo Input Devices

Questo comando consente di abilitare le superfici di controllo e i controller MIDI selezionati in modo da registrare i dati MIDI ricevuti da questi ultimi. Disabilitare i dispositivi nella finestra di dialogo per garantire che le note indesiderate, quali quelle provenienti da drum machine o arpeggiatori, non vengano registrate.

Opzione MIDI Thru

Quando l'opzione MIDI Thru è selezionata, viene eseguito il routing MIDI dai controller in uso ai dispositivi e ai canali assegnati alla traccia MIDI correntemente attivata per la registrazione. È così possibile controllare le tracce MIDI durante la registrazione.

All Notes Off

Questo comando consente di inviare un messaggio MIDI del tipo All Notes Off a tutti i dispositivi MIDI collegati al sistema per silenziare eventuali note incollate.

Menu Movie

Menu Movie



Menu Movie

I comandi del menu Movie vengono utilizzati per aggiungere a una sessione filmati QuickTime e altri formati audio, oltre che per gestire la riproduzione dei filmati.

Import Movie

Questo comando consente di importare un filmato QuickTime nella sessione corrente. Una volta importato, il filmato QuickTime viene visualizzato nella propria traccia di filmato nella finestra Edit, nonché in una finestra mobile del filmato. Con un filmato QuickTime in una sessione, Pro Tools agisce da riferimento veloce, visivo ad accesso casuale che consente di "migliorare" il filmato aggiungendo effetti audio, musica, foley, dialoghi e altro audio.

Import Audio From Current Movie

Questo comando consente di importare l'audio direttamente dal filmato QuickTime correntemente caricato in una sessione. L'audio viene convertito in base alla frequenza di campionamento e alla risoluzione di bit della sessione corrente.

Import Audio From Other Movie

Questo comando consente di importare l'audio da un filmato QuickTime presente sul disco rigido. Se necessario, l'audio viene convertito in base alla frequenza di campionamento e alla risoluzione di bit della sessione corrente. Il comando può inoltre essere utilizzato per importare file audio da CD audio.

Bounce to Movie

Questo comando consente di compilare un nuovo filmato QuickTime utilizzando la sessione corrente come colonna sonora. Le tracce audio vengono convertite in base alla frequenza di campionamento e alla risoluzione di bit, quindi viene creato un nuovo filmato appiattito con l'audio di cui è stato eseguito il bouncing. Il nuovo filmato, in quanto file QuickTime, viene supportato da tutte le applicazioni che supportano i video QuickTime.

New Movie Track

(Soltanto per AVOption e AVOption|XL)

Questo comando consente di creare una nuova traccia di filmato vuota in cui è possibile registrare o importare video.

Normal Priority Playback

Si tratta dell'impostazione predefinita per la riproduzione dei filmati QuickTime. Questo comando non dà priorità alla riproduzione dei filmati rispetto ad altre operazioni di aggiornamento dello schermo quali il metering, lo spostamento dei fader e così via. Nella maggior parte dei casi è consigliabile usare questa impostazione. Tuttavia, se si eseguono filmati QuickTime senza una scheda di acquisizione video, potrebbe essere necessario usare le impostazioni Medium Priority Playback o Highest Priority Playback.

Medium Priority Playback

Questo comando consente di dare alla riproduzione dei filmati QuickTime una priorità maggiore rispetto ad altre operazioni di aggiornamento dello schermo di Pro Tools. Se si eseguono filmati QuickTime senza una scheda di acquisizione video, la riproduzione dei filmati risulta migliore.

Highest Priority Playback

Questo comando consente di assegnare alla riproduzione dei filmati QuickTime la priorità più alta. In tale modalità, l'attività dello schermo, per esempio il metering, viene disabilitata durante la riproduzione dei filmati. Se si eseguono filmati QuickTime senza una scheda di acquisizione video, la riproduzione dei filmati risulta essere la migliore.

Set Movie Sync Offset

Quando si importa in una sessione un filmato QuickTime, per impostazione predefinita il primo frame del filmato viene impostato sul tempo iniziale della sessione. In alcuni casi, potrebbe essere necessario eseguire l'offset del filmato anticipandolo o posticipandolo così da poter eseguire lo spotting di audio in modo preciso. Il comando Set Movie Sync Offset consente di impostare l'offset in incrementi di 1/4 di frame. Questa operazione consente di ottenere risultati più precisi rispetto al trascinarsi della traccia del filmato e risulta particolarmente utile quando una traccia del filmato inizia con un frame parziale.

Movie Online

Questo comando consente di abilitare e disabilitare la riproduzione dei filmati. Può risultare utile quando si desidera bloccare il filmato in un momento particolare relativo alla riproduzione di Pro Tools o dare la massima priorità di aggiornamento dello schermo ad altre operazioni di Pro Tools quali il metering, lo spostamento dei fader e così via.

Window Aspect Ratio

(Soltanto per AVoption e AVoption|XL)

Questo comando consente di modificare le dimensioni o le *proporzioni* della finestra Movie.

Add Movie

(Soltanto per AVoption e AVoption|XL)

Questo comando consente di aggiungere alla traccia del filmato ulteriori clip del filmato. Viene chiesto di eseguire lo spotting della clip all'interno di una posizione SMPTE. Se lo spotting della clip ha luogo in una posizione che contiene già una clip del filmato, la prima clip viene troncata.

Undo Add Movie

Questo comando consente di annullare il comando Add Movie e altre funzioni di montaggio della traccia del filmato, quali lo spostamento, la copia o l'eliminazione di clip. Non è possibile annullare tali azioni scegliendo il comando Undo standard dal menu Edit.

Clear Selection

Questo comando consente di eliminare una selezione dalla traccia del filmato. Ciò permette il semplice montaggio del contenuto di clip del filmato.

Clear Movie Track

Questo comando consente di eliminare l'intera traccia del filmato.

capitolo 6

Menu Operations

Menu Operations

Operations	
Destructive Record	
Loop Record	⌘L
QuickPunch	⇧⌘P
✓ Auto Input Monitor	
Input Only Monitor	⌘K
Online	⌘J
Pre/Post-Roll Playback	⌘K
✓ Loop Playback	⇧⌘L
Scroll Options	▶
✓ Link Edit and Timeline Selection	⇧ /
Copy Edit Selection To Timeline	⇧⌘5
Copy Timeline Selection To Edit	⇧⌘6
Play Timeline Selection	
Play Edit Selection	
Mute Frees Explicit Voice	
Auto-Spot Regions	⌘P
✓ Active In Background	
✓ Pre-Fader Metering	
Calibration Mode	

Menu Operations

I comandi del menu Operations consentono di attivare o disattivare diverse opzioni di registrazione, controllo, riproduzione e visualizzazione.

Destructive Record

Questo comando consente di abilitare la modalità Destructive Record. In tale modalità la registrazione su regioni esistenti sostituisce l'audio originale in modo permanente. È così possibile risparmiare spazio sul disco rigido. Tuttavia, se si dispone di spazio su disco sufficiente, si consiglia di utilizzare Pro Tools in modalità di registrazione non distruttiva (Non-destructive Record) per evitare di perdere del materiale registrato in precedenza.

Loop Record

Il comando Loop Record consente di registrare un take dopo l'altro durante la ripetizione della stessa sezione di audio. Si tratta di una tecnica particolarmente utile per registrare rapidamente più take di una parte senza perdere spontaneità.

L'intervallo di tempo di cui viene effettuato il loop e quindi registrato (che deve avere una lunghezza di almeno un secondo) viene definito selezionando un intervallo nel righello o in un ordine di riproduzione della traccia, oppure specificando i punti di inizio e fine nella finestra Transport.

QuickPunch

Il comando QuickPunch consente di eseguire immediatamente il punch-in (avvio della registrazione) su una traccia audio attivata per la registrazione durante la riproduzione, quindi di eseguire il punch-out (interruzione della registrazione) facendo clic sul pulsante Record nella finestra Transport. La registrazione con QuickPunch è di tipo non distruttivo.

Auto Input Monitoring

In questa modalità, quando si interrompe la riproduzione della sessione, Pro Tools controlla l'ingresso audio. Quando la riproduzione viene avviata per un punch-in, Pro Tools effettua il monitoraggio della traccia esistente fino al punto di punch. Mentre viene effettuato il punch-in, viene monitorato il segnale in ingresso. Durante il punch-out, il monitoraggio torna ad essere sulla traccia esistente. Ciò è simile al principio della commutazione automatica implementato nei dispositivi a nastro multitraccia analogici e digitali.

Input Only Monitoring

In questa modalità, quando una traccia è attivata per la registrazione, viene controllato solo l'ingresso audio, indipendentemente da qualsiasi selezione di punch-in od out.

Online

Questo comando consente di preparare Pro Tools per la sincronizzazione in linea; in questo modo è possibile attivare la riproduzione o la registrazione mediante una sorgente timecode esterna. La registrazione o la riproduzione in linea iniziano non appena Pro Tools si sincronizza sul timecode o ADAT sync.

Pre/Post Roll Playback

Questo comando consente di abilitare la riproduzione pre e post-roll. È possibile immettere le quantità di pre e post-roll nella finestra Transport, impostarla nell'ordine di riproduzione della traccia o nel righello Timebase o richiamando una posizione memoria.

Loop Playback

Questa opzione consente di eseguire in modo continuo il loop della riproduzione di una selezione fino a quando la riproduzione non viene interrotta. Si tratta di un metodo utile per verificare la continuità ritmica di una selezione durante l'elaborazione di materiale musicale. Per poter usare il comando Loop Playback, le selezioni devono avere una durata di almeno 0,5 secondi.

Scroll Options

Pro Tools dispone di diverse opzioni di scorrimento del contenuto della finestra Edit durante la riproduzione e la registrazione. Tali opzioni comprendono:

No Auto-Scrolling Consente di disabilitare lo scorrimento durante e dopo la riproduzione. Il cursore di riproduzione si sposta nella finestra Edit, indicando la posizione di riproduzione.

Scroll After Playback Una volta interrotta la riproduzione, fa sì che la finestra Edit scorra alla posizione di riproduzione finale. In questa modalità, il cursore di riproduzione si sposta nella finestra Edit, indicando la posizione di riproduzione.

Page Scroll During Playback Fa sì che la finestra Edit scorra durante la riproduzione. Quando questa opzione è selezionata, il cursore di riproduzione si sposta nella finestra Edit, indicando la posizione di riproduzione. Quando viene raggiunto il lato destro della finestra Edit, tutto il contenuto della finestra scorre e il cursore di riproduzione continua a spostarsi dal lato sinistro della finestra.

Continuous Scroll During Playback Fa sì che il contenuto della finestra Edit scorra in modo continuo oltre il cursore di riproduzione, che rimane al centro della finestra. A differenza dell'opzione Continuous Scroll With Playhead, quando questa opzione è selezionata la riproduzione si basa sempre sulla selezione Timeline. L'opzione è disponibile solo nei sistemi Pro Tools TDM.

Continuous Scroll With Playhead Fa sì che il contenuto della finestra Edit scorra in modo continuo oltre la linea *Playhead*, che è una linea blu al centro della finestra (rossa durante la registrazione). Questa opzione è disponibile solo nei sistemi Pro Tools TDM.

⚠ *Indipendentemente dalla funzione di scorrimento impostata nel menu Operations, non è possibile utilizzare tale funzione quando è stato effettuato uno zoom fino al livello di campione.*

Link Edit and Timeline Selection

Questo comando consente di collegare o scollegare le selezioni Timeline. Quando le selezioni Edit e Timeline sono scollegate, è possibile effettuare una selezione in una traccia a scopo di montaggio distinta dalla selezione nella Timeline (ciò determina l'intervallo di riproduzione e registrazione).

Quando le selezioni Edit e Timeline sono collegate, la selezione nell'ordine di riproduzione di una traccia (selezione Edit) definisce anche l'intervallo di riproduzione e registrazione (selezione Timeline).

Copy Edit Selection to Timeline (Solo sistemi TDM)

Quando le selezioni Edit e Timeline sono scollegate, questo comando consente di copiare nella Timeline la selezione Edit corrente.

Copy Timeline Selection to Edit (Solo sistemi TDM)

Quando le selezioni Edit e Timeline sono scollegate, questo comando consente di copiare in una selezione Edit la selezione Timeline corrente.

Play Timeline Selection (Solo sistemi TDM)

Questo comando consente di riprodurre una selezione Timeline quando l'opzione Scroll with Playhead è attivata.

Play Edit Selection

Questo comando consente di riprodurre una selezione Edit quando l'opzione Scroll with Playhead è attivata.

Mute Frees Explicit Voice

(Solo nei sistemi TDM)

Quando questa opzione è attivata, la voce di una traccia silenziata viene assegnata alla traccia con la priorità maggiore successiva assegnata alla stessa voce esplicita.

Auto-Spot Regions

(Solo sistemi TDM)

Quando questa opzione è selezionata, consente di semplificare l'operazione di spotting delle regioni. Se si utilizza il VITC con questa opzione attivata o il software MachineControl, è possibile mettere in pausa il video in una posizione del frame SMPTE appropriata e fare clic sulla regione con lo strumento Grabber per eseguire automaticamente lo spotting della regione nella posizione del timecode corrente.

Active in Background

Quando questa opzione è selezionata, consente il funzionamento di Pro Tools in background mentre si usa un'altra applicazione.

Pre-Fader Metering

Questa opzione consente di attivare o disattivare una misurazione di traccia tra operazioni di pre e post-fader. Se è selezionata l'opzione Pre-Fader Metering, i meter di livello mostrano livelli indipendenti dalla posizione del fader. Se è selezionata l'opzione Post-Fader Metering, i meter di livello rispondono alla posizione del fader.

Calibration Mode

(Solo sistemi TDM)

È possibile utilizzare la modalità Calibration in Pro Tools per regolare i livelli in ingresso e uscita dell'interfaccia audio (quale 192 I/O o 888|24 I/O) in modo che corrispondano a quelli della console di missaggio e degli altri dispositivi dello studio di registrazione.

Menu Setups

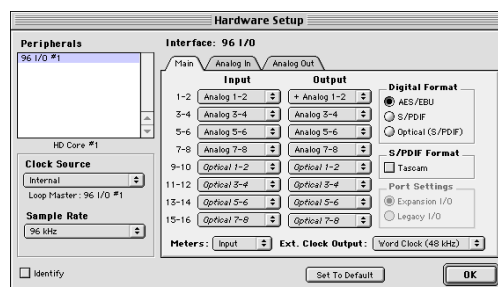
Menu Setups



Menu Setups

Questo menu consente di configurare vari parametri hardware e software di Pro Tools.

Configurazione hardware



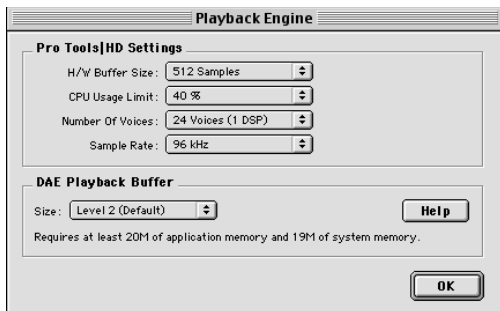
Finestra di dialogo Hardware Setup

La finestra di dialogo Hardware Setup presenta diverse schede nelle quali è possibile specificare le impostazioni preferite per i vari parametri della sessione. Ciascuna interfaccia audio collegata al sistema Pro Tools utilizza tali impostazioni.

Nella scheda Main della finestra Hardware Setup è possibile definire le porte fisiche da indirizzare ai canali di ingresso e uscita di Pro Tools. La scheda Main contiene inoltre i controlli per la frequenza di campionamento, le impostazioni di sincronizzazione e l'attivazione delle periferiche Expansion Port o Legacy Port.

Sono inoltre disponibili schede aggiuntive dove è possibile configurare altri parametri per ciascuna interfaccia audio (quale l'impostazione dei livelli di esercizio). Fare riferimento alla *Guida introduttiva* del sistema Pro Tools in uso.

Playback Engine

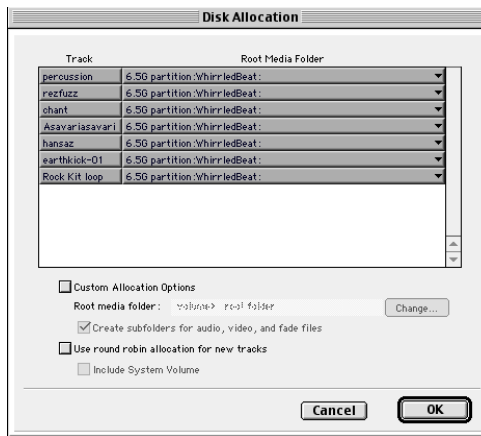


Finestra di dialogo Playback Engine

Utilizzare la finestra di dialogo Playback Engine per impostare le dimensioni del buffer hardware, il limite di utilizzo della CPU (per i plug-in RTAS), il numero di voci (e delle tracce che possono essere trasformate in vocali), la frequenza di campionamento e le dimensioni del buffer di riproduzione DAE per il sistema in uso e le sessioni.

Se si cambiano le impostazioni nel corso di una sessione, questa viene salvata, chiusa e riaperta in modo da abilitare le nuove impostazioni. Per dettagli sull'uso di questa funzione, consultare la *Guida introduttiva* del sistema Pro Tools in uso.

Disk Allocation



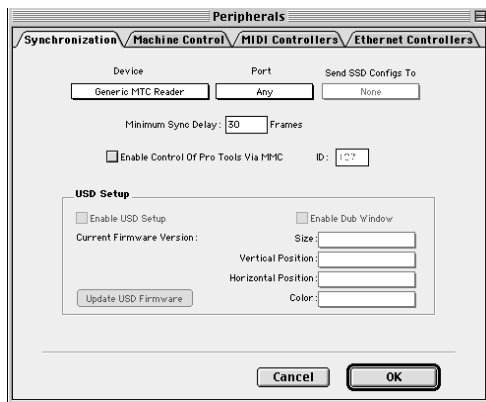
Finestra di dialogo Disk Allocation

Se si usano più dischi rigidi per la registrazione, questa finestra di dialogo consente di assegnare ogni traccia di una sessione a un'unità specifica. L'audio della traccia viene quindi registrato nell'unità selezionata.

Peripherals

La finestra di dialogo Peripherals consente di configurare per l'uso con Pro Tools i dispositivi di sincronizzazione, MIDI e machine control, nonché i dispositivi periferici ethernet.

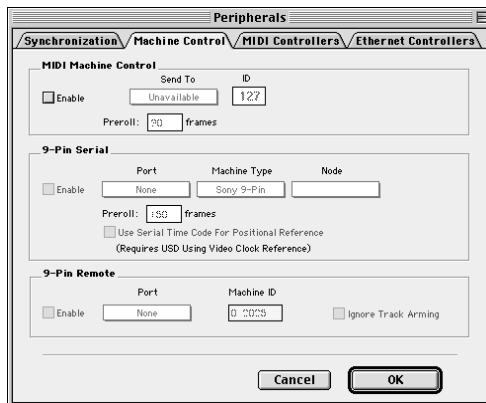
Synchronization



Scheda Synchronization

Questa scheda consente di configurare i dispositivi di sincronizzazione, quali il driver Universal Slave di Digidesign, per sincronizzare Pro Tools con il timecode SMPTE.

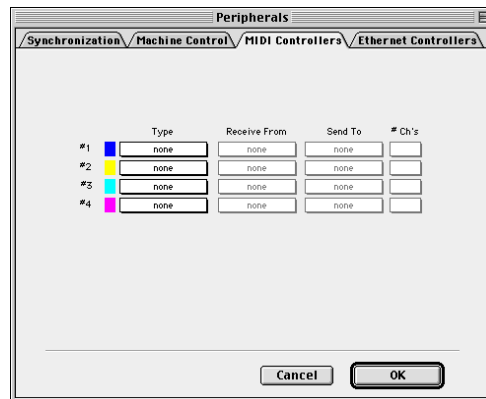
Machine Control



Scheda Machine Control

Questa scheda consente di configurare per l'uso con Pro Tools i dispositivi MIDI Machine Control e a 9 pin. La funzione MIDI Machine Control è supportata in tutti i sistemi Pro Tools. Per l'utilizzo dei controller a 9 pin è necessaria l'opzione software MachineControl di Pro Tools.

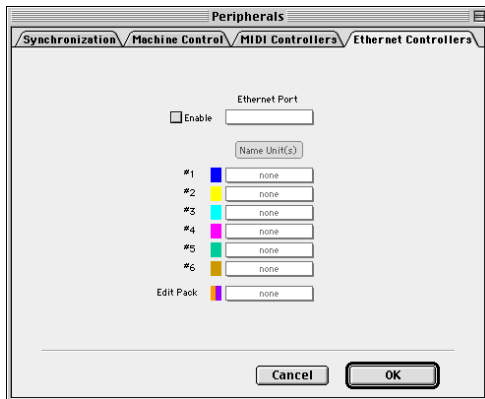
MIDI Controllers



Scheda MIDI Controllers

Questa scheda consente di configurare le superfici di controllo MIDI, quali CM Labs MotorMix™, Mackie Designs HUI, Penny & Giles MM16/DC16, la famiglia JL Cooper CS-10 e Peavey PC1600.

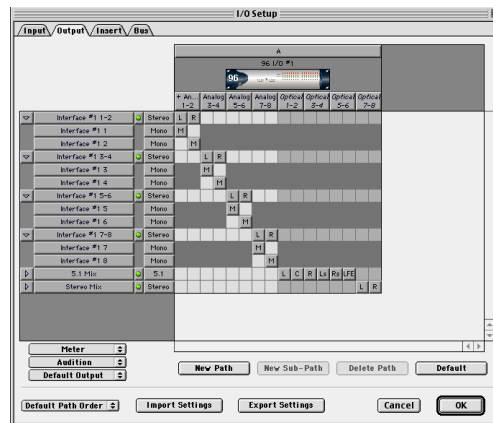
Ethernet Controllers



Scheda Ethernet Controllers

Questa scheda consente di configurare per l'uso con Pro Tools i dispositivi ethernet e i controller dedicati di Digidesign (quali la superficie di controllo ProControl).

I/O Setup



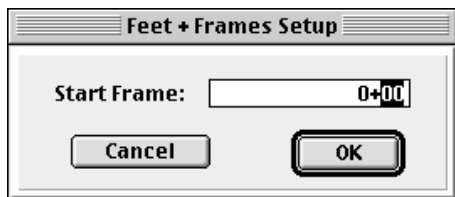
Finestra di dialogo I/O Setup

La finestra I/O Setup consente di etichettare e assegnare i percorsi dei segnali di ingresso, uscita, insert e bus di Pro Tools.

Inoltre, nella finestra di dialogo I/O Setup, come nella scheda Main della finestra di dialogo Hardware Setup, vengono forniti i controlli per il routing delle porte fisiche delle interfacce audio (come ad esempio l'interfaccia audio 96 I/O) ai canali di ingresso e uscita di Pro Tools.

Feet.Frames

(Solo nei sistemi TDM)

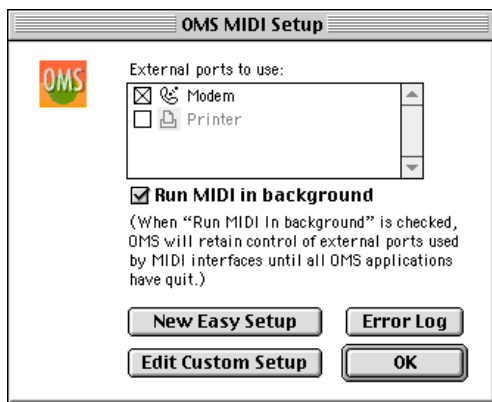


Finestra di dialogo Feet.Frames

Nelle sessioni in cui piedi e frame rappresentano la scala temporale di riferimento, questo comando consente di specificare un frame iniziale (Start Frame) in base a una posizione di frame appropriata all'inizio del nastro del progetto. Tale valore viene utilizzato come riferimento iniziale dal righello Feet.Frames.

OMS MIDI Setup

(Solo Macintosh)

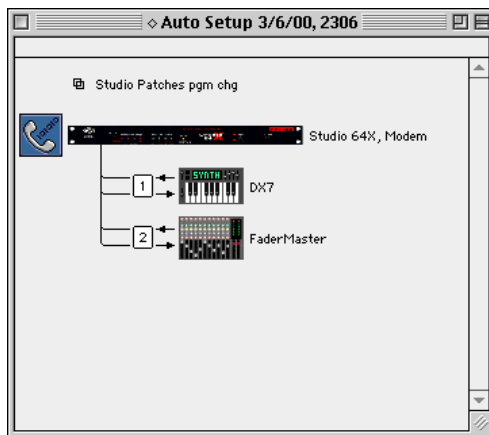


Finestra di dialogo OMS MIDI Setup

Questo comando consente di configurare OMS per l'uso di interfacce, strumenti e altre periferiche MIDI in sistemi Pro Tools basati su Macintosh. Per dettagli sulla configurazione di OMS, consultare la *Guida introduttiva* fornita con il sistema.

OMS Studio Setup

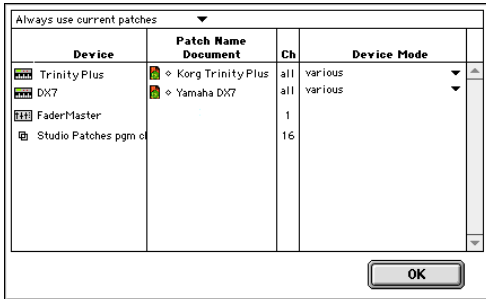
(Solo Macintosh)



Finestra di dialogo OMS Studio Setup

Questo comando consente di configurare OMS per l'uso di interfacce, strumenti e altre periferiche MIDI in sistemi Pro Tools basati su Macintosh. Per dettagli sulla configurazione di OMS, consultare la *Guida introduttiva* fornita con il sistema.

OMS Names (Solo Macintosh)



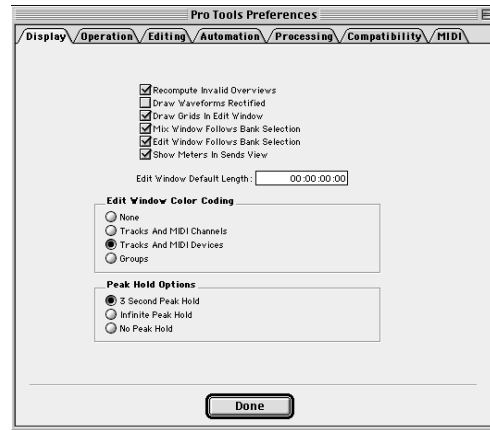
Finestra di dialogo OMS Names

Questo comando consente di aprire documenti con nomi patch per tutti i dispositivi OMS configurati e di modificare le informazioni sui nomi patch e di nota. I nomi patch modificati vengono visualizzati nella finestra Program Change di Pro Tools.

Preferences

La finestra di dialogo Preferences presenta diverse schede nelle quali è possibile specificare le impostazioni preferite per i vari parametri della sessione. Le preferenze impostate vengono usate in ogni nuova sessione.

Scheda Display



Recompute Invalid Overviews Questa opzione fa sì che, all'apertura delle sessioni, Pro Tools cerchi i dati di panoramica (cioè i dati utilizzati per creare le visualizzazioni delle forme d'onda) mancanti o danneggiati. Se vengono individuati dei dati di panoramica mancanti o danneggiati, viene ricreata una o più panoramiche per la sessione. Nel caso in cui vi siano molte tracce nella sessione, questa operazione potrebbe richiedere alcuni minuti. Se si ritiene che i dati di panoramica per una sessione siano stati danneggiati o se si importano in una sessione file audio che non dispongono di dati di panoramica, accertarsi che la preferenza sia abilitata, salvare e chiudere la sessione, quindi riaprirla. Alla riapertura della sessione le panoramiche vengono ricreate.

Draw Waveforms Rectified Questa opzione consente di visualizzare i dati delle forme d'onda audio in una vista rettificata. In tale vista le forme d'onda audio vengono visualizzate in modo che le relative escursioni positive e negative (cioè le parti che si trovano al di sopra e al di sotto della linea centrale) siano sommate e compaiano sotto forma di un unico segnale di valore positivo. In questo modo le forme d'onda vengono visualizzate più dettagliatamente sia nelle viste di altezza delle tracce normali sia in quelle ridotte. Ciò può risultare particolarmente utile durante il montaggio di dati di automazione del volume, in quanto i livelli delle forme d'onda vengono visualizzati a partire dalla dal basso della traccia.

Draw Grids in Edit Window Questa opzione consente di aggiungere linee di griglia nella finestra Edit. La risoluzione delle linee della griglia dipende dal grado di ingrandimento della finestra Edit.

Mix Window Follows Bank Selection Questa opzione, disponibile solo se si usa un controller MIDI esterno supportato, fa sì che, quando si cambiano i banchi sul controller MIDI, la finestra Mix viene scorsa per visualizzare il banco di tracce selezionato, così che il banco corrente sia visibile sullo schermo.

Edit Window Follows Bank Selection Questa opzione, disponibile solo se si usa un controller MIDI esterno supportato, fa sì che, quando si cambiano i banchi sul controller MIDI, la finestra Edit viene scorsa per visualizzare il banco di tracce selezionato, così che il banco correntemente selezionato sia visibile sullo schermo.

Edit Window Default Length Questa opzione consente di impostare una durata predefinita per la finestra Edit in ore, minuti, secondi e frame. La funzione è utile quando si desidera assemblare una sessione di una durata particolare o lasciare dello spazio supplementare per espandere l'area di lavoro della finestra Edit nella sessione. Una sessione di Pro Tools può avere una durata massima di 13 ore.

Show Meters in Sends View Quando la vista Sends visualizza singoli controlli di mandata, è possibile abilitare questa opzione per mostrare i meter di livello di mandata. Se si usa un computer più lento, è possibile disabilitare l'opzione per ridurre il carico di elaborazione della CPU.

Edit Window Color Coding

L'opzione Edit Window Color Coding consente di determinare l'assegnazione dei colori alla visualizzazione delle forme d'onda nella finestra Edit. Le opzioni disponibili sono le seguenti:

None Consente di disattivare l'assegnazione dei colori alla visualizzazione delle forme d'onda delle tracce nella finestra Edit.

Tracks and MIDI Channels Consente di assegnare un colore alla visualizzazione della forma d'onda di ciascuna traccia nella finestra Edit in base al numero di voce e all'assegnazione del canale MIDI.

Tracks and MIDI Devices Consente di assegnare un colore alla visualizzazione della forma d'onda di ciascuna traccia nella finestra Edit in base al numero di voce e al tipo di dispositivo MIDI.

Groups Consente di assegnare un colore alla visualizzazione della forma d'onda di ciascuna traccia nella finestra Edit in base all'ID del gruppo. Se i gruppi vengono sospesi mediante il comando Suspend Groups, tutte le forma d'onda vengono visualizzate in nero.

Peak Hold Options

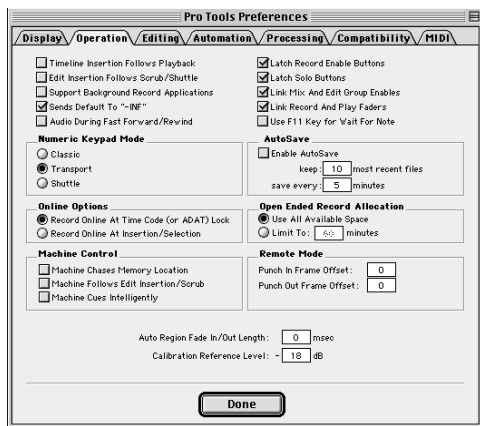
Queste opzioni consentono di determinare per quanto tempo restano accesi gli indicatori di picco sui meter della traccia dopo l'individuazione di un picco. Le opzioni disponibili sono le seguenti:

3-Second Peak Hold Quando questa opzione è selezionata, i meter di traccia visualizzano l'ultimo livello di picco per tre secondi.

Infinite Peak Hold Quando questa opzione è selezionata, i meter di traccia visualizzano l'ultimo livello di picco fino a quando non si fa clic sugli stessi per eliminarne il contenuto.

No Peak Hold Quando questa opzione è selezionata, i meter di traccia non visualizzano alcun livello di picco.

Scheda Operation



Timeline Insertion Follows Playback Questa opzione fa sì che la posizione del cursore di riproduzione sullo schermo venga aggiornata in base al punto in cui la riproduzione viene interrotta.

Edit Insertion Follows Scrub/Shuttle Quando questa opzione è selezionata, il cursore di montaggio individua automaticamente il punto dove lo scrub si interrompe.

Support Background Record Applications Questa opzione consente l'esecuzione in background di altre applicazioni di registrazione audio contemporaneamente a Pro Tools. È possibile importare i file registrati in background in Pro Tools, quindi eseguirne il trimming e visualizzarli mentre la registrazione continua.

Sends Default to -INF Questa opzione consente di impostare il livello iniziale del fader delle nuove mandate create su $-\infty$ (nessun livello di segnale udibile).

Audio During Fast Forward/Rewind Quando questa opzione è selezionata, l'audio è udibile durante l'avanzamento veloce o il riavvolgimento.

Latch Record Enable Buttons Quando questa opzione è deselezionata, impedisce che più tracce vengano attivate per la registrazione. L'attivazione di una traccia per la registrazione disabilita la modalità di attivazione per la registrazione di tutte le altre tracce.

Latch Solo Buttons Quando questa opzione è deselezionata, impedisce che venga impostato l'assolo per più tracce. L'impostazione dell'assolo di una traccia silenzia tutte le tracce per le quali è stato impostato l'assolo.

Link Mix and Edit Group Enables Quando questa opzione è selezionata, consente di collegare l'abilitazione e la disabilitazione dei gruppi nelle finestre Mix ed Edit: l'abilitazione del gruppo A nella finestra Edit abilita automaticamente il gruppo A nella finestra Mix.

Use F11 key for Wait for Note Quando questa opzione è selezionata, premendo il tasto funzione F11 si imposta la modalità Wait for Note per la registrazione MIDI.

Numeric Keypad Mode

La modalità Numeric Keypad determina il funzionamento del tastierino numerico. È sempre possibile utilizzare il tastierino numerico per selezionare e digitare i valori nell'area di modifica degli eventi, negli indicatori di posizione e nei campi di trasporto.

Classic Emula la modalità di funzionamento delle versioni di Pro Tools precedenti alla 5.0. Quando la modalità Numeric Keypad è impostata su Classic, è possibile riprodurre fino a due tracce di audio in modalità Shuttle Lock. Premere il tasto Control (Macintosh) o Start (Windows), seguito da un numero compreso tra 0 e 9, a seconda della velocità di riproduzione desiderata. Premere il tasto più (+) o meno (-) per invertire la direzione. Richiamare le posizioni di memoria digitando il numero della posizione di memoria desiderata seguito da un punto(.).

Transport Consente di impostare numerose funzioni di registrazione e riproduzione, nonché di eseguire il Transport dal tastierino numerico. Quando la modalità Numeric Keypad è impostata su Transport, è possibile riprodurre fino a due tracce di audio in modalità Shuttle Lock. Premere il tasto Control (Macintosh) o Start (Windows), seguito da un numero compreso tra 0 e 9, a seconda della velocità di riproduzione desiderata. Premere il tasto più (+) o meno (-) per invertire la direzione. Richiamare le posizioni di memoria digitando un punto (.), il numero della posizione di memoria desiderata e un altro punto (.).

Shuttle Consente di selezionare un tipo di scorrimento diverso da quello della modalità Shuttle Lock. Quando la modalità Numeric Keypad è impostata su Shuttle, la riproduzione viene attivata premendo e tenendo premuti i tasti sul tastierino numerico. Quando i tasti vengono rilasciati, la riproduzione si interrompe. Sono disponibili diverse velocità sia per la riproduzione in avanti sia per quella indietro. È inoltre possibile richiamare le posizioni di memoria digitando un punto (.), il numero della posizione di memoria desiderata e un altro punto (.).

Autosave

Questa preferenza consente di determinare il funzionamento della funzione Autosave.

Enable Autosave Quando questa opzione è selezionata, Pro Tools salva automaticamente le sessioni durante il lavoro. I campi Keep e Save Every consentono di specificare il numero totale di backup incrementali da conservare e la frequenza di salvataggio della sessione.

Online Options

Record Online at Time Code (or ADAT)

Lock Quando questa opzione è selezionata, la registrazione in linea inizia non appena Pro Tools si sincronizza con il timecode o ADAT sync.

Record Online at Insertion/Selection Quando questa opzione è selezionata, la registrazione in linea inizia in corrispondenza della posizione del cursore di montaggio e continua fino all'interruzione del ricevimento del timecode da parte di Pro Tools. Se si effettua una selezione, Pro Tools registra in linea per la durata della selezione.

Open Ended Record Allocation

Questa preferenza consente di determinare la quantità di spazio disponibile sul disco rigido da assegnare alla registrazione. Le opzioni disponibili sono le seguenti:

Use All Available Space Quando questa opzione è selezionata, viene assegnato tutto lo spazio su disco disponibile. A volte ciò può rallentare il processo di registrazione sui dischi rigidi che utilizzano determinati tipi di file system, tra cui HFS+ e NTFS.

Limit To Consente di impostare la durata massima di registrazione consentita. Assegnando solo una parte del disco rigido, è possibile ridurre il tempo necessario per iniziare la registrazione. Il numero di minuti specificato è assegnato per ciascuna traccia attivata per la registrazione. Può darsi che sia necessario provare più valori prima di ottenere le prestazioni di registrazione desiderate.

Machine Control

Queste preferenze consentono di determinare il modo in cui un transport collegato risponde a Pro Tools. Le opzioni disponibili sono le seguenti:

Machine Chases Memory Location Quando questa opzione è selezionata, la navigazione a una posizione specifica di una sessione mediante una posizione di memoria fa sì che il transport collegato si porti su tale posizione.

Machine Follows Edit Insertion/Scrub Quando questa opzione è selezionata, la navigazione a una posizione specifica di una sessione mediante lo spostamento del punto di selezione o lo scrub di una traccia fa sì che il transport collegato si porti su tale posizione.

Machine Cues Intelligently Quando questa opzione è selezionata, se si naviga a un punto di inizio (cue point) distante più di 10 secondi dalla posizione corrente, Pro Tools fa sì che un transport collegato scorra alla posizione desiderata alla massima velocità entro 10 secondi dal punto di inizio. Il cueing torna quindi alla velocità normale fino a quando il punto non viene raggiunto. Questo consente di accelerare notevolmente il cueing del nastro.

Remote Mode

Punch In Frame Offset Consente di impostare un offset in frame per compensare avanzamenti o ritardi di sincronizzazione di punch-in.

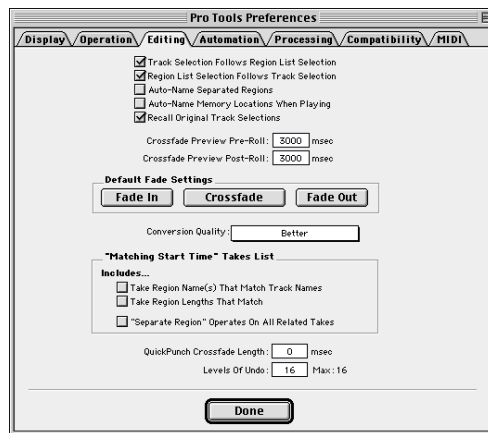
Punch Out Frame Offset Consente di impostare un offset in frame per compensare avanzamenti o ritardi di sincronizzazione di punch-out.

Auto Regions Fade In/Out Length Consente di impostare una durata predefinita per le dissolvenze in ingresso e in uscita applicate automaticamente ai limiti delle regioni.

L'utilizzo di dissolvenze automatiche in ingresso e in uscita elimina la necessità di dovere eseguire montaggi nei punti che passano per lo zero o di creare numerose dissolvenze renderizzate per eliminare imperfezioni durante la riproduzione. Le dissolvenze automatiche non vengono scritte su disco. Per l'opzione Auto Regions Fade In/Out Length, l'intervallo dei valori è compreso tra 0 e 10 ms. Se è impostato il valore 0 (l'impostazione predefinita), non si verifica alcuna dissolvenza automatica. Il valore di dissolvenza automatica viene salvato con la sessione e applicato automaticamente a tutti i limiti indipendenti delle regioni fino a quando non viene modificato.

Calibration Reference Level Consente di impostare un livello di calibrazione di riferimento predefinito in dB quando Pro Tools è in modalità Calibration. Per dettagli sull'uso della modalità Calibration, consultare la *Guida di riferimento di Pro Tools*.

Scheda Editing



Track Selection Follows Regions List Selection Quando questa opzione è selezionata, la selezione di una regione nell'elenco delle regioni fa sì che la ricorrenza di tale regione venga evidenziata in una traccia.

Region List Selection Follows Track Selection Quando questa opzione è selezionata, una regione selezionata in una traccia viene selezionata anche nell'elenco delle regioni.

Auto-Name Separated Regions Quando questa opzione è selezionata, Pro Tools assegna automaticamente un nome alle regioni appena separate mediante l'attribuzione di un numero al nome della regione.

Auto-Name Memory Locations When Playing Quando questa opzione è selezionata, Pro Tools assegna alle nuove posizioni di memoria dei nomi predefiniti in base alle relative posizioni temporali nella sessione. Le unità di tempo correntemente selezionate nel menu Display determinano le unità per i nomi.

Recall Original Track Selections Quando questa opzione è selezionata, le posizioni di memoria che richiamano una selezione richiamano anche la traccia nella quale è stata effettuata la selezione.

Crossfade Preview Pre-Roll Questa opzione consente di specificare la quantità di pre-roll da aggiungere durante l'ascolto dei crossfade nella finestra di dialogo Fades.

Crossfade Preview Post-Roll Questa opzione consente di specificare la quantità di post-roll da aggiungere durante l'ascolto dei crossfade nella finestra di dialogo Fades.

Default Fade Settings

Fade In Consente di selezionare la forma di involuppo predefinita per le dissolvenze in ingresso.

Crossfade Consente di selezionare la forma di involuppo predefinita per i crossfade.

Fade Out Consente di selezionare la forma di involuppo predefinita per le dissolvenze in uscita.

Conversion Quality Consente di selezionare la qualità di conversione della frequenza di campionamento. La conversione della frequenza di campionamento viene utilizzata in numerosi processi di Pro Tools, tra cui la conversione e l'importazione in una sessione di file audio di diversi formati, il bouncing e il salvataggio di tracce in una frequenza di campionamento o una profondità di bit diverse e altre funzioni. Maggiore è la qualità di conversione della frequenza di campionamento prescelta, maggiore è il tempo necessario per l'elaborazione del file audio.

"Matching Start Time" Takes List

Premendo il tasto Comando (Macintosh) o Ctrl (Windows) e facendo clic su una traccia, viene visualizzato un elenco di regioni il cui indicatore ora corrisponde alla posizione corrente del cursore. Le preferenze descritte di seguito determinano i take visualizzati nell'elenco:

Take Region Names That Match Track Names Se l'opzione è selezionata, soltanto le regioni che condividono lo stesso nome principale con la traccia e l'ordine di riproduzione vengono visualizzate nel menu a comparsa Takes List.

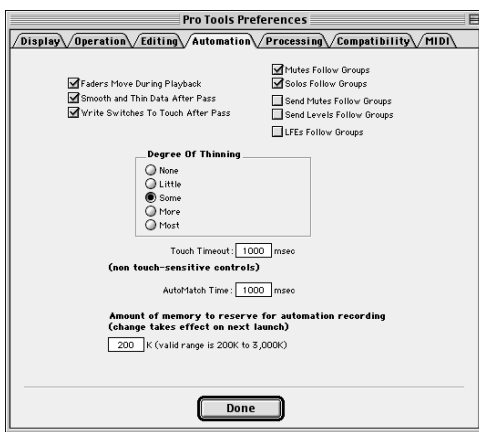
Take Region Lengths that Match Quando questa opzione è selezionata, nel menu a comparsa Takes List vengono visualizzate solo le regioni che corrispondono alla durata della selezione corrente.

"Separate Region" Operates On All Related Takes Se l'opzione è selezionata, l'editing di una regione con il comando Separate Region influenzerà anche gli altri take con lo stesso User Time Stamp. Questa opzione consente di confrontare varie sezioni in un gruppo di take correlati.

QuickPunch Crossfade Length Consente di specificare una durata predefinita per i crossfade creati mediante la registrazione QuickPunch. I crossfade hanno luogo prima del punch-in e dopo il punch-out.

Levels of Undo Consente di impostare il numero massimo di azioni (fino a 16) che è possibile annullare mediante la funzione di annullamento multiplo.

Scheda Automation



Faders Move During Playback Quando questa opzione è selezionata, i fader si spostano sullo schermo quando sono automatizzati. Quando l'opzione è deselezionata, i fader non si spostano, ma l'automazione continua a essere attiva.

Smooth and Thin Data After Pass Quando questa opzione è selezionata, l'automazione viene automaticamente uniformata e ridotta in base al valore specificato mediante l'opzione Degree of Thinning.

Write Switches To Touch After Pass Dopo un passaggio di automazione in modalità Auto Write, Pro Tools passa automaticamente alla modalità Auto Touch. Nei sistemi TDM deselezionando l'opzione è possibile restare in modalità Auto Write.

Mutes Follow Groups Quando questa opzione è selezionata, l'impostazione del silenziamento di una traccia appartenente a un gruppo di missaggio comporta l'impostazione del silenziamento di tutti gli altri membri del gruppo. Quando l'opzione è deselezionata, è necessario impostare il silenziamento delle singole tracce.

Solos Follow Groups Quando questa opzione è selezionata, l'impostazione dell'assolo di una traccia appartenente a un gruppo di missaggio comporta l'impostazione dell'assolo di tutti gli altri membri del gruppo. Quando l'opzione è deselezionata, è necessario impostare l'assolo delle singole tracce.

Send Mutes Follow Groups Quando questa opzione è selezionata, l'impostazione del silenziamento di una mandata appartenente a un gruppo comporta l'impostazione del silenziamento di tutti gli altri membri del gruppo. Quando l'opzione è deselezionata, è necessario impostare il silenziamento delle singole mandate.

Send Levels Follow Groups Quando questa opzione è selezionata, la regolazione del livello di una mandata appartenente a un gruppo comporta la regolazione dei livelli di mandata di tutti gli altri membri del gruppo. Quando l'opzione è deselezionata, è necessario regolare i singoli livelli di mandata.

LFEs Follow Groups Quando questa opzione è selezionata, la regolazione o la modifica di un controllo LFE appartenente a un gruppo comporta la regolazione dei controlli LFE di tutti gli altri membri del gruppo. Quando l'opzione è deselezionata, è necessario regolare i singoli controlli LFE.

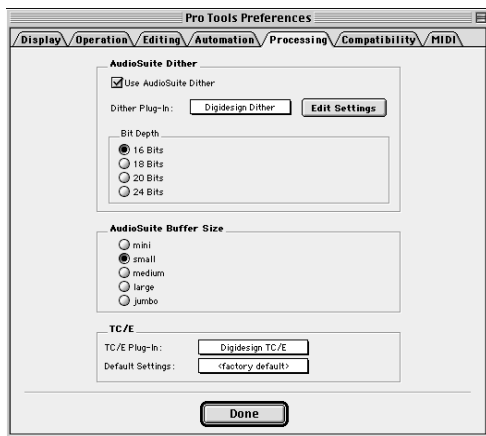
Degree of Thinning Consente di specificare il grado di riduzione dei dati di automazione applicato quando l'automazione viene registrata. Si consiglia di evitare di ridurre eccessivamente i dati di automazione, che potrebbero non riflettere più in maniera precisa il passaggio originale.

Touch Timeout Consente di specificare la velocità di arresto (o "time out") della registrazione con automazione una volta interrotto lo spostamento di un controller MIDI in modalità Touch.

AutoMatch Time Consente di specificare la velocità con cui un fader o un altro controllo tornano al livello di automazione precedente dopo l'interruzione della registrazione con automazione.

Amount of Memory for Automation Recording Consente di riservare ulteriore memoria per la registrazione con automazione. Si consiglia di aumentare il valore se si dispone di molti dati di automazione o di numerose tracce automatizzate. Affinché questa impostazione abbia effetto, occorre riavviare Pro Tools.

Scheda Processing



AudioSuite Dither

Use AudioSuite Dither Quando questa opzione è selezionata, consente di applicare il dithering a specifiche operazioni di elaborazione audio.

Dither Plug-In Consente di specificare il plug-in utilizzato per il dithering quando è selezionata l'opzione Use AudioSuite Dither.

Edit Settings Il plug-in di dithering di Digidesign consente di applicare un dither normale o a forma di rumore.

Bit Depth

16, 18, 20 e 24 Bits Consente di selezionare una profondità di bit per l'audio a cui è stato applicato il dithering.

AudioSuite Buffer Size

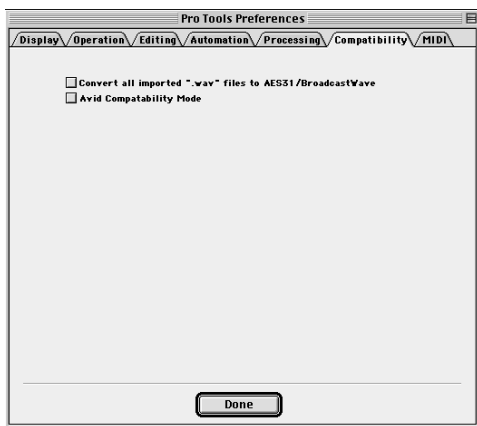
Il riquadro Audio Suite Buffer Size consente di impostare le dimensioni del buffer di memoria utilizzato per l'elaborazione audio e la visualizzazione in anteprima con i plug-in AudioSuite. Generalmente la scelta di un buffer di dimensioni più ridotte accelera le funzioni di anteprima audio di AudioSuite, mentre la scelta di un buffer di dimensioni maggiori accelera le funzioni di elaborazione di AudioSuite. Impostare il buffer in base all'operazione corrente: prima di ascoltare un plug-in AudioSuite, impostare il buffer su Mini o Small. Durante l'elaborazione di un file, impostare il buffer su Large o Jumbo.

TC/E

TC/E Plug-In Consente di selezionare il plug-in utilizzato per la compressione e l'espansione temporale quando si esegue il montaggio dell'audio mediante lo strumento Time Trimmer. Tale strumento funziona utilizzando il plug-in Time Compression/Expansion per far corrispondere una regione audio alla durata di un'altra regione, a una griglia tempo, a una scena video o a un altro punto di riferimento.

Default Settings Consente di specificare le impostazioni predefinite utilizzate dal plug-in Time Compression/Expansion selezionato.

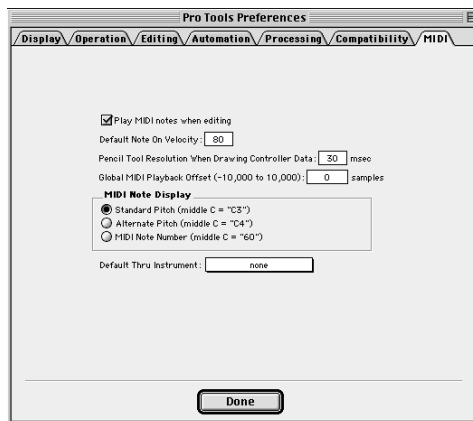
Scheda Compatibility



Convert All Imported "WAV" Files To AES31/BroadcastWave Quando questa opzione è selezionata, viene applicata a tutti i file .WAV appena importati, in modo da renderli conformi allo standard di trasmissione AES31/EBU.

Avid Compatibility Mode Quando questa opzione è selezionata, tutti i file multimediali OMF importati vengono considerati file di sola lettura. In tal modo, si impediscono processi di montaggio distruttivi come quelli utilizzati dagli strumenti Pencil e Time Trimmer e dall'elaborazione AudioSuite.

Scheda MIDI



Play MIDI Notes When Editing Quando questa opzione è selezionata, le note MIDI inserite mediante lo strumento Pencil o trascinate mediante lo strumento Grabber vengono riprodotte.

Default Note On Velocity Consente di impostare la velocity Note On predefinita per le note MIDI inserite nella finestra Edit e nell'elenco degli eventi MIDI.

Pencil Tool Resolution Consente di impostare la risoluzione predefinita per i dati del controller MIDI creati mediante lo strumento Pencil. L'impostazione di una risoluzione minore consente di evitare di creare inutilmente troppi dati del controller. L'intervallo dei valori va da 1 a 100 millisecondi.

Global MIDI Playback Offset Consente di impostare un offset nei campioni per compensare la latenza MIDI. L'impostazione di un valore in questo campo equivale all'impostazione di un offset mediante il comando MIDI Track Offset (Windows > MIDI Track Offset). I valori di offset possono essere positivi (posticipo) o negativi (anticipo).

MIDI Note Display Consente di impostare il riferimento per il Do centrale come Do della terza ottava, Do della quarta ottava o nota MIDI numero 60.

Strumento Thru predefinito Consente di impostare lo strumento MIDI Thru predefinito dall'elenco di strumenti MIDI disponibili.

Menu Display

Menu Display



Menu Display

I comandi del menu Display consentono di controllare la visualizzazione delle finestre, delle tracce e dei dati delle tracce di Pro Tools.

Mediante alcuni comandi è possibile visualizzare o nascondere varie finestre o dati di Pro Tools. Si tratta di comandi "interruttore": selezionando il comando, i dati vengono visualizzati, deselegionandolo, i dati vengono nascosti.

Narrow Mix Window

Questo comando consente di ridurre la larghezza dei canali di missaggio sullo schermo in modo da visualizzare il numero massimo di tracce sul monitor del computer. I nomi delle tracce, delle mandate e dei plug-in sono abbreviati per adattarsi alle dimensioni più ridotte di questa vista. Per tornare alla larghezza della vista normale, selezionare di nuovo il comando.

Mix Window Shows

Questo comando consente di visualizzare in modo selettivo le viste Comments, I/O, Inserts e Sends nella finestra Mix.

Edit Window Shows

Questo comando consente di visualizzare in modo selettivo le viste Comments, I/O, Inserts e Sends nella finestra Edit.

Transport Window Shows

Questo comando consente di visualizzare in modo selettivo il contatore, nonché i controlli MIDI e di trasporto di base nella finestra Transport.

Sends View Shows

Questo comando consente di visualizzare le assegnazioni di mandata per tutte le mandate o i controlli per le singole mandate.

Ruler View Shows

Questo comando consente di visualizzare in modo selettivo vari righelli Timebase e Conductor nella finestra Edit. Oltre a fornire un riferimento temporale per il materiale delle tracce, i righelli Timebase sono utilizzati per definire le selezioni Edit e Timeline.

System Usage Window Shows

Questo comando consente di impostare il formato di visualizzazione della finestra System Usage, che mostra l'utilizzo delle risorse DSP e CPU durante le sessioni.

Disk Space Window Shows

Questo comando consente di specificare un formato di visualizzazione basato su testo o a indicatore di livello (gas-gauge) per la finestra Disk Space, che mostra il tempo di registrazione correntemente disponibile su ciascun disco rigido collegato al sistema.

Display Time in Regions

Questo comando consente di visualizzare l'indicatore ora di tutte le regioni delle tracce correntemente visualizzate. A ogni regione creata viene assegnato un indicatore ora relativo al tempo iniziale SMPTE specificato per la sessione. L'indicatore ora originale viene archiviato con la regione in modo permanente e non può essere modificato. Se una regione viene spostata, può facilmente essere ricollocata nella posizione originale mediante la finestra di dialogo Spot.

None Consente di disabilitare la visualizzazione dell'indicatore ora nelle regioni.

Current Time Consente di visualizzare l'indicatore ora di tutte le regioni collocate in tutte le tracce in base alla loro posizione corrente nella traccia.

Original Time Stamp Consente di visualizzare l'indicatore ora originale di tutte le regioni in tutte le tracce.

User Time Stamp Consente di visualizzare l'indicatore ora definito dall'utente di tutte le regioni in tutte le tracce. Quando un file viene registrato per la prima volta, l'indicatore ora definito dall'utente è identico a quello originale. L'indicatore ora definito dall'utente può essere modificato mediante il comando Time Stamp Selected nell'elenco delle regioni audio. In questo modo è possibile utilizzare un indicatore ora personalizzato per eseguire o rieseguire lo spotting della regione in una posizione temporale diversa dall'indicatore ora originale.

Display Name in Regions

Questo comando consente di nascondere il nome di una regione nelle tracce nella finestra Edit. L'occultamento di elementi visualizzati è utile quando si lavora con un livello di ingrandimento tale per cui i nomi delle regioni oscurano la vista delle forme d'onda audio.

Display Auto-Created Regions

Se si deseleziona questo comando, la visualizzazione dei nomi delle regioni nell'elenco delle regioni risulta snellita, in quanto le regioni create automaticamente dal taglio, dall'incollatura e dalla separazione di altre regioni vengono nascoste. Poiché tali sottoregioni possono diventare numerose, è utile nasconderle per evitare di scorrere inutilmente lunghi elenchi di regioni.

Bars:Beats

Questo comando consente di visualizzare la scala temporale (Time Scale) in battute e battiti. Utilizzare questo tipo di scala temporale quando si elabora materiale musicale che deve essere allineato con battute e battiti.

Minutes:Seconds

Questo comando consente di visualizzare la scala temporale in minuti e secondi.

Time Code

(Solo nei sistemi TDM)

Questo comando consente di visualizzare la scala temporale in frame SMPTE. La frequenza di frame e il tempo iniziale della sessione vengono impostati nella finestra Session Setup. Pro Tools supporta le frequenze di frame seguenti: 24, 25, 29,97 non-drop, 29,97 drop, 30 non-drop e 30 drop frame al secondo.

Feet.Frames

(Solo nei sistemi TDM)

Questo comando consente di visualizzare la scala temporale in piedi e frame per fare riferimento a progetti audio per film. La visualizzazione temporale Feet.Frames si basa su un formato di film di 35 millimetri.

Samples

Questo comando consente di visualizzare la scala temporale in campioni. Si tratta di un formato utile per il montaggio di campioni ad alta risoluzione.

Menu Windows

Menu Windows

Windows	
Show Mix	⌘=
Hide Edit	⌘W
Show MIDI Event List	⌘=
Show Tempo/Meter	
Show MIDI Operations	
Show MIDI Track Offsets	
<i>1-9 on numeric keypad only</i>	
Show Transport	⌘1
Show Session Setup	⌘2
Show Big Counter	⌘3
Show Automation Enable	⌘4
Show Memory Locations	⌘5
Show Machine Track Arm	⌘6
Show Universe	⌘7
Show Beat Detective	⌘8
Show Movie Window	⌘9
Show Strip Silence	⌘U
Hide System Usage	
Show Disk Space	

Menu Windows

I comandi del menu Windows consentono di visualizzare o nascondere diverse finestre di Pro Tools. Si tratta di comandi "interruttori": selezionando il comando viene visualizzata la finestra desiderata (la voce di menu cambia da Show (mostra) a Hide (nascondi); rifezionandolo, la finestra viene nascosta (la voce di menu cambia da Hide a Show).

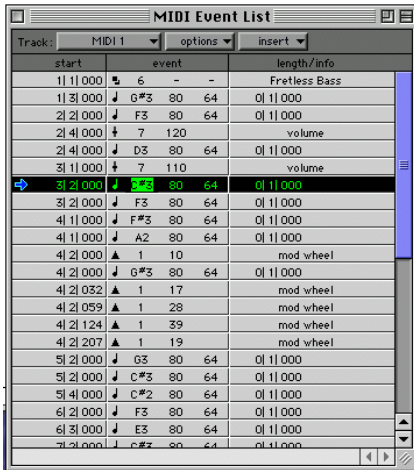
Show Mix

Questo comando consente di visualizzare la finestra Mix, utilizzata per le operazioni di registrazione e missaggio ed è disponibile quando la finestra Edit è attiva. Il comando Hide Mix è disponibile, invece, quando è attiva la finestra Mix.

Show Edit

Questo comando consente di visualizzare la finestra Edit, utilizzata per l'arrangiamento e il montaggio grafico di audio, MIDI e automazione ed è disponibile quando è attiva la finestra Mix. Il comando Hide Edit, invece, è disponibile quando è attiva la finestra Edit.

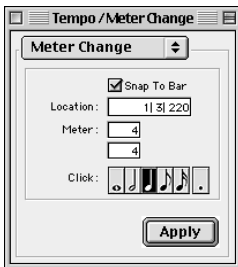
Show MIDI Event List



Finestra MIDI Event List

Questo comando consente di aprire la finestra MIDI Event List, nella quale viene visualizzato il contenuto di una traccia MIDI in un unico elenco di facile lettura. L'elenco degli eventi MIDI permette di inserire, montare o individuare in modo rapido e preciso tutti i tipi di dati MIDI mediante la tastiera del computer.

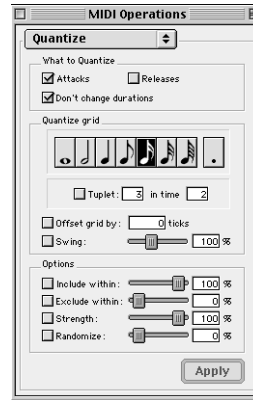
Show Tempo/Meter



Finestra Tempo/Meter

Questo comando consente di aprire la finestra Tempo Meter, nella quale è possibile modificare i dati MIDI mediante i comandi Tempo Change e Meter Change.

Show MIDI Operations

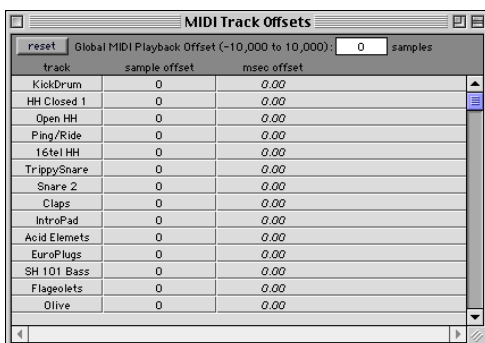


Finestra MIDI Operations

Questo comando consente di aprire la finestra MIDI Operations, nella quale è possibile configurare dati MIDI specifici scegliendo uno dei seguenti comandi dal menu a comparsa visualizzato nella parte superiore della finestra:

- ◆ Quantize
- ◆ Change Velocity
- ◆ Change Duration
- ◆ Transpose
- ◆ Select Notes
- ◆ Split Notes
- ◆ Input Quantize

Show MIDI Track Offsets



Finestra MIDI Track Offsets

Questo comando consente di aprire la finestra MIDI Track Offsets, nella quale è possibile creare degli offset di sincronizzazione per le tracce MIDI per compensare le latenze da MIDI ad audio nei sintetizzatori MIDI hardware o software.

Impostando un offset MIDI, è possibile anticipare leggermente (di un numero specifico di campioni) la riproduzione delle tracce MIDI, compensando quindi eventuali latenze di controllo audio. Gli offset MIDI influiscono solo sulla riproduzione e non alterano la visualizzazione dei dati MIDI nella finestra Edit.

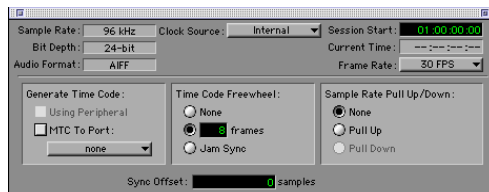
Show Transport



Finestra Transport

Questo comando consente di aprire la finestra Transport, che dispone di un contatore, nonché di controlli MIDI e di trasporto standard.

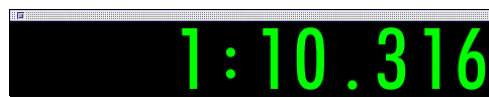
Show Session Setup



Finestra Session Setup

Questo comando consente di aprire la finestra Session Setup, nella quale è possibile configurare vari parametri di sessione tra cui la frequenza di campionamento, il frame iniziale della sessione, la frequenza di frame SMPTE e diversi parametri relativi al timecode.

Show Big Counter



Finestra Big Counter

Questo comando consente di aprire la finestra Big Counter, che fornisce un riferimento di facile visualizzazione per la posizione temporale della sessione corrente. Il tempo viene visualizzato nel formato Time Scale (scala temporale) correntemente selezionato.

Show Automation Enable



Finestra Automation Enable

Questo comando consente di aprire la finestra Automation Enable, nella quale è possibile abilitare o sospendere la scrittura dell'automazione del volume, del pan, del silenziamento, del plug-in, del livello di mandata, del pan di mandata e del silenziamento di mandata per tutte le tracce.

Prima di poter registrare l'automazione, occorre abilitare il tipo di automazione desiderata. Quando il tipo di automazione desiderato è abilitato, il pulsante corrispondente viene evidenziato. Per sospendere la scrittura dell'automazione, deselezionare il pulsante corrispondente al tipo di automazione desiderato.

Show Memory Locations

#	Name	Min:Secs	Bars:Beats	
1	Intro	0:00.000	11 1.000	◆
2	Groove Start	0:12.441	71 1.847	◆
3	Vocal In	0:21.550	111 4.097	◆
4	Vocal Out	0:32.436	171 1.838	◆
5	Guitar In	0:42.211	221 1.407	◆
6	Guitar Out	0:48.543	251 2.084	◆
7	Vocal In 2	0:54.986	281 2.934	◆
8	Vocal Out 2	1:05.761	331 4.502	◆
9	Synth Solo	1:08.094	351 1.181	◆

Finestra Memory Locations

Questo comando consente di aprire la finestra Memory Locations, nella quale è possibile archiviare fino a 200 indicatori di posizione di tempo, selezioni, impostazioni di zoom, tempi di pre e post-roll, stati di visualizzazione e di altezza delle tracce, nonché abilitazioni di gruppi. Per richiamare una posizione di memoria, fare clic sul pulsante corrispondente alla posizione desiderata oppure premere il numero corrispondente alla posizione seguito da un punto (.) sul tastierino numerico del computer.

Show Machine Track Arm

Questo comando consente di aprire la finestra Machine Track Arm, nella quale è possibile preparare alla registrazione i dispositivi di registrazione esterni direttamente in Pro Tools quando si utilizza MachineControl.

Show Universe

(Solo nei sistemi TDM)



Finestra Universe

Questo comando consente di aprire la finestra Universe, che fornisce una panoramica visiva di tutte le tracce di una sessione. La finestra Universe permette di raggiungere qualsiasi posizione di una sessione con un semplice clic.

Show Beat Detective

(Solo nei sistemi TDM)

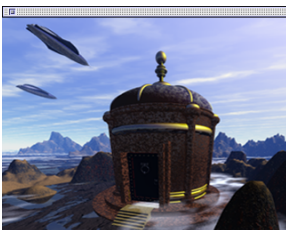


Finestra Beat Detective

Questo comando consente di aprire la finestra Beat Detective. Beat Detective individua automaticamente il tempo metrico di una sessione e vi adegua una traccia o una selezione audio separandola in regioni e allineandola ai battiti. Beat Detective è ideale per adattare la prestazione all'interpretazione desiderata del brano eseguito. Per maggiori informazioni sul comando Beat Detective, fare riferimento alla *Guida di riferimento di Pro Tools*.

Show Movie Window

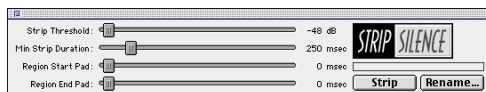
(Solo Macintosh)



Finestra Movie

Questo comando consente di aprire la finestra Movie, nella quale vengono visualizzati i filmati QuickTime importati nella sessione corrente mediante il comando Import Movie. Il filmato funge da riferimento ad accesso casuale con precisione al campione per lo spotting di effetti audio, musica, foley, dialogo o altro audio all'interno del filmato QuickTime.

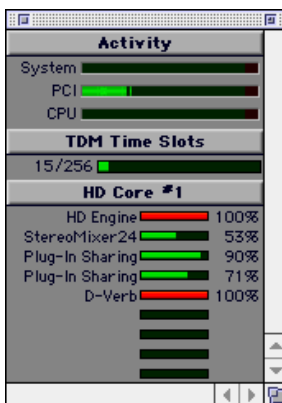
Show Strip Silence



Finestra Strip Silence

Questo comando consente di aprire la finestra Strip Silence, nella quale è possibile rimuovere aree di silenzio da una selezione. Il comando Strip Silence consente di dividere automaticamente una selezione in regioni: questo può risultare utile per quantizzare l'audio in base a valori musicali o posizioni SMPTE.

Show System Usage



Finestra System Usage

Questo comando consente di aprire la finestra System Usage, nella quale viene visualizzata la capacità di elaborazione DSP e CPU del sistema in uso nella sessione corrente.

Show Disk Space

Disk	Size	Avail	Per	44.1k 24 Bit Track Min.
Wonderland III	4.0G	588.1M	14.2%	77.7 Min
Pro Tools A	3.9G	819.1M	20.3%	108.2 Min
Pro ToolsB	55.5M	3.0M	5.4%	0.4 Min

Finestra Disk Space

Questo comando consente di aprire la finestra Disk Space, nella quale viene visualizzata la capacità di registrazione di ciascun disco rigido collegato al sistema, misurata in minuti di traccia. Tale calcolo si basa sulla profondità di bit e sulla frequenza di campionamento della sessione corrente.

Menu Help

Menu Help

Il menu Help di Pro Tools fornisce collegamenti alla documentazione Pro Tools di maggior rilevanza, comprendente la *Guida di riferimento di Pro Tools*, la *Guida dei plug-in DigiRack*, la *Guida delle superfici di controllo MIDI* e altri manuali.

Selezionare il titolo della guida desiderata dal menu Help per aprire il documento in Adobe Acrobat Reader (il programma di installazione di Adobe Acrobat Reader è disponibile nel CD-ROM di installazione di Pro Tools o può essere scaricato dal sito Web www.adobe.com).

Il menu Help consente anche di attivare e disattivare la guida a fumetto.

indice

- 1-Band EQ, plug-in 15
- 3-Second Peak Hold, preferenza 40
- 4-Band EQ, plug-in 15

A

- Active in Background, opzione 32
- Add Movie, comando 27
- All Notes Off, comando 23
- Amount of Memory for Automation Recording, opzione 46
- Audio During Fast Forward/Rewind, opzione 40
- AudioSuite Buffer Size, preferenza 46
- AudioSuite Dither, preferenze 46
- AudioSuite, menu 15
 - DC Offset Removal, plug-in 16
 - Delay, plug-in 16
 - Duplicate, plug-in 16
 - elaborazione dinamica, plug-in 15
 - EQ II, plug-in 15
 - Gain, plug-in 16
 - Invert, plug-in 16
 - Normalize, plug-in 16
 - Pitch Shift, plug-in 16
 - Reverse, plug-in 16
 - Signal Generator, plug-in 17
 - Time Compression/Expansion, plug-in 17
- Auto Input Monitoring, opzione 30
- Auto Regions Fade In/Out Length, opzione 43
- AutoMatch Time, opzione 46
- Automation, scheda 45
- automazione di istantanee 14
- Auto-Name Memory Locations While Playing, opzione 43
- Auto-Name Separated Regions, opzione 43
- AutoSave, opzione 42
- Auto-Spot Regions, comando 32
- Avid Compatibility Mode, opzione 47

B

- Bars:Beats, scala temporale 51
- Bounce to Disk, comando 3
- Bounce to Movie, comando 26
- Bounce, opzioni
 - Conversion Quality 4
 - Convert After Bounce 4
 - Convert During Bounce 4
 - File Type 4
 - Format 4
 - Import After Bounce 4
 - Resolution 4
 - Sample Rate 4
 - Source 3
 - Use Squeezer 4

C

- Calibration Mode, comando 32
- Calibration Reference Level, preferenza 43
- Capture Region, comando 11
- Change Duration, comando 21
- Change Meter, comando 20
- Change Tempo, comando 19
- Change Velocity, comando 20
- Classic, modalità del tastierino numerico 41
- Clear Selection, comando (filmati) 27
- Clear, comando 10
- Click Options, comando 22
- Click, comando 22
- Close Session, comando 2
- Compatibility, scheda 47
- Compress/Expand Edit To Play, comando 12
- Consolidate Selection, comando 12
- Continuous Scroll During Playback, opzione 31
- Continuous Scroll with Playhead, opzione 31
- Conversion Quality, opzione 4, 44

- Convert .WAV files to AES31/BroadcastWave, opzione 47
- Convert After Bounce, opzione 4
- Copy Edit Selection to Timeline, comando 31
- Copy Timeline Selection to Edit, comando 31
- Copy To Send, comando 13
- Copy, comando 9
- Create Fades, comando 13
- Crossfade, preferenzaperl'opzionePre/Post-Roll 44
- Current Time, opzione 50
- Cut, comando 9

D

- DC Offset Removal, plug-in 16
- Default Fade Settings 44
- Default Note On Velocity, opzione 47
- Default Settings, preferenza 47
- Degree of Thinning, opzione 45
- Delay, plug-in 16
- Delete Fades, comando 13
- Delete Selected Tracks, comando 5
- Destructive Record, modalità 29
- Disk Allocation, comando 34
- Disk Space Window Shows, comando 50
- Display Auto-Created Regions, opzione 51
- Display Name in Regions, opzione 51
- Display Time in Regions, opzione 50
- Display, menu 49
 - Bars:Beats, scala temporale 51
 - Disk Space Window Shows, comando 50
 - Display Auto-Created Regions, opzione 51
 - Display Name in Regions, opzione 51
 - Display Time in Regions, opzione 50
 - Edit Window Shows, opzione 49
 - Feet.Frames, scala temporale 51
 - Minutes:Seconds, scala temporale 51
 - Mix Window Shows, opzione 49
 - Narrow Mix Window, opzione 49
 - Ruler View Shows, opzione 50
 - Samples, scala temporale 51
 - Sends View Shows, comando 50
 - Show Mix Window, comando 53
 - System Usage Window Shows, comando 50
 - Time Code, scala temporale 51
 - Transport Window Shows, comando 49

- Display, scheda 38
- Dither Plug-In, preferenza 46
- Draw Waveforms Rectified, opzione 39
- Duplicate Selected Tracks, comando 5
- Duplicate, comando 10
- Duplicate, plug-in 16
- D-Verb 15

E

- Edit Dither Settings, preferenza 46
- Edit Insertion Follows Scrub/Shuttle, opzione 40
- Edit Window Color Coding, opzione 39
- Edit Window Default Length, opzione 39
- Edit Window Follows Bank Selection, opzione 39
- Edit Window Shows, opzione 49
- Edit, menu
 - Capture Region, comando 11
 - Clear, comando 10
 - Compress/Expand Edit To Play, comando 12
 - Consolidate Selection, comando 12
 - Copy To Send, comando 13
 - Copy, comando 9
 - Cut, comando 9
 - Duplicate, comando 10
 - Fades, comando 13
 - Heal Separation, comando 11
 - Identify Beat, comando 12
 - Identify Sync Point, comando 12
 - Insert Silence, comando 13
 - Lock/Unlock Regions, comando 11
 - Merge Paste, comando 10
 - Mute/Unmute Region, comando 11
 - Paste, comando 10
 - Quantize Regions, comando 11
 - Redo, comando 9
 - Repeat Paste To Fill Selection, comando 10
 - Repeat, comando 10
 - Select All, comando 10
 - Separate Region, comando 11
 - Shift, comando 10
 - Thin Automation, comando 14
 - Trim Automation, comando 14
 - Trim, comando 11
 - Undo, comando 9
 - Write Automation, comando 14
- Editing, scheda
 - Crossfade, preferenza per l'opzione Pre/Post-Roll 44

Enable Autosave, opzione 42
Enforce Mac/PC Compatibility, opzione 1
Enforce PC/Mac Compatibility, opzione 1
EQ II, plug-in 15
Esci, comando (Windows) 7
Ethernet Controllers, scheda 36
Export MIDI, comando 6
Export Session as Text, comando 6

F

Fade To End, comando 13
Fade To Start, comando 13
Faders Move During Playback, opzione 45
Fades, comando 13
Feet.Frames, comando 37
Feet.Frames, scala temporale 51
File, menu
 Bounce to Disk, comando 3
 Close Session, comando 2
 Delete Selected Tracks, comando 5
 Duplicate Selected Tracks, comando 5
 Esci, comando (Windows) 7
 Export MIDI, comando 6
 Export Session as Text, comando 6
 Get Info, comando 7
 Group Selected Tracks, comando 4
 Import Audio to Track, comando 5
 Import MIDI to Track, comando 5
 Import Tracks, comando 6
 Make Selected Tracks Inactive, comando 5
 New Session, comando 1
 New Track, comando 4
 Open Session, comando 2
 Quit, comando (Macintosh) 7
 Revert to Saved, comando 3
 Save Session As, comando 2
 Save Session Copy In, comando 2
 Save Session, comando 2
 Split Selected Tracks Into Mono, comando 5

G

Gain, plug-in 16
Get Info, comando 7
Global MIDI Playback Offset, opzione 48
Group Selected Tracks, comando 4

H

Hardware Setup, finestra di dialogo 33
Heal Separation, comando 11
Highest Priority Playback, opzione 26

I

I/O Setup, comando 36
Identify Beat, comando 12
Identify Sync Point, comando 12
Import Audio From Current Movie, comando 25
Import Audio From Other Movie, comando 25
Import Audio to Track, comando 5
Import MIDI to Track, comando 5
Import Movie, comando 25
Import Tracks, comando 6
 indicazione ora 50
Infinite Peak Hold, preferenza 40
Input Devices, comando 23
Input Filter, comando 23
Input Only Monitoring, opzione 30
Input Quantize, comando 22
Insert Silence, comando 13
Invert, plug-in 16

L

Latch Record Enable Buttons, opzione 40
Latch Solo Buttons, opzione 40
Levels of Undo, opzione 44
LFEs Follow Groups, opzione 45
Limit To, opzione 42
Link Edit and Timeline Selection, opzione 31
Link Mix and Edit Group Enables, opzione 41
Lock/Unlock Regions, comando 11
Loop Playback, opzione 30
Loop Record, modalità 29

M

Machine Chases Memory Location, opzione 42
Machine Control, opzione 42
Machine Control, scheda 35
Machine Cues Intelligently, opzione 42
Machine Follows Edit Insertion/Scrub, opzione 42
Make Selected Tracks Inactive, comando 5
Matching Start Time Takes List, preferenza 44

- Medium Priority Playback, opzione 26
- Menu Help 59
- Merge Paste, comando 10
- MIDI Beat Clock, comando 22
- MIDI Controllers, scheda 35
- MIDI Thru, opzione 23
- MIDI, menu
 - All Notes Off, comando 23
 - Change Duration, comando 21
 - Change Meter, comando 20
 - Change Tempo, comando 19
 - Change Velocity, comando 20
 - Click Options, comando 22
 - Input Devices, comando 23
 - Input Filter, comando 23
 - Input Quantize, comando 22
 - MIDI Beat Clock, comando 22
 - MIDI Thru, opzione 23
 - Quantize, comando 20
 - Renumber Bars, comando 20
 - Select Notes, comando 21
 - Split Notes, comando 21
 - Transpose, comando 21
- MIDI, scheda 47
 - Pencil Tool Resolution When Drawing Controller Data, opzione 47
- Minutes:Seconds, scala temporale 51
- Mix Window Follows Bank Selection, opzione 39
- Mix Window Shows, opzione 49
- Movie Online, comando 27
- Movie, menu
 - Add Movie, comando 27
 - Bounce to Movie, comando 26
 - Clear Selection, comando 27
 - Highest Priority Playback, opzione 26
 - Import Audio From Current Movie, comando 25
 - Import Audio From Other Movie, comando 25
 - Import Movie, comando 25
 - Medium Priority Playback, opzione 26
 - Movie Online, comando 27
 - New Movie Track, comando 26
 - Normal Priority Playback, opzione 26
 - Set Movie Sync Offset, comando 26
 - Undo Add Movie, comando 27
 - Window Aspect Ratio, comando 27
- Mute Frees Assigned Voice, opzione 32
- Mute/Unmute Region, comando 11
- Mutes Follow Groups, opzione 45

N

- Narrow Mix Window, opzione 49
- New Movie Track, comando 26
- New Session, comando 1
- New Track, comando 4
- No Auto-Scrolling, opzione 30
- No Peak Hold, preferenza 40
- Normal Priority Playback, opzione 26
- Normalize, plug-in 16
- Numeric Keypad, modalità 41

O

- OMS MIDI Setup, comando 37
- OMS Names, comando 38
- OMS Studio Setup, comando 37
- Online, opzione 30, 42
- Open Ended Record Allocation, opzione 42
- Open Session, comando 2
- Operation, scheda 40
- Operations, menu
 - Active in Background, opzione 32
 - Auto Input Monitoring, opzione 30
 - Auto-Spot Regions, comando 32
 - Calibration Mode, comando 32
 - Copy Edit Selection to Timeline, comando 31
 - Copy Timeline Selection to Edit, comando 31
 - Destructive Record, modalità 29
 - Input Only Monitoring, opzione 30
 - Link Edit and Timeline Selection, opzione 31
 - Loop Playback, opzione 30
 - Loop Record, modalità 29
 - Mute Frees Assigned Voice, opzione 32
 - Online, opzione 30
 - Play Edit Selection, comando 32
 - Play Timeline Selection, comando 31
 - Pre/Post Roll Playback, comando 30
 - Pre-Fader Metering, comando 32
 - QuickPunch, modalità 30
 - Scroll Options, comando 30
- Original Time Stamps 50

P

- Page Scroll During Playback, opzione 31
- Paste, comando 10
- Peak Hold, opzione 40

- Pencil Tool Resolution When Drawing Controller Data, opzione 47
- Peripherals, comando 35
 - Ethernet Controllers, scheda 36
 - Machine Control, scheda 35
 - MIDI Controllers, scheda 35
 - Synchronization, scheda 35
- Pitch Shift, plug-in 16
- Play Edit Selection, comando 32
- Play MIDI Notes When Editing, opzione 47
- Play Timeline Selection, comando 31
- Playback Engine, finestra di dialogo 34
- Playhead, linea 31
- Pre/Post Roll Playback, comando 30
- Pre-Fader Metering, comando 32
- Preferences, comando 38
 - preferenze
 - AudioSuite Dither
 - Bit Depth, opzione 46
- Processing, scheda 46
- Punch In Frame Offset, preferenza 43
- Punch Out Frame Offset, preferenza 43

Q

- Quantize Regions, comando 11
- Quantize, comando 20
- QuickPunch 30
- QuickPunch Crossfade Length, opzione 44
- QuickTime, filmati 25
- Quit (Esci/Smetti), comando (Macintosh) 7

R

- Recall Original Track Selections, preferenza 44
- Recompute Invalid Overviews, preferenza 38
- Record Online at Insertion/Selection, preferenza 42
- Record Online at Time Code (or ADAT) Lock, preferenza 42
- Redo, comando 9
- Region List Selection Follows Track Selection, opzione 43
- Remote Mode, opzione 43
- Renumber Bars, comando 20
- Repeat Paste To Fill Selection, comando 10
- Repeat, comando 10

- Reverse, plug-in 16
- Revert to Saved, comando 3
- Ruler View Shows, opzione 50

S

- Samples, scala temporale 51
- Save Session As, comando 2
- Save Session Copy In, comando 2
 - Items To Copy, riquadro 3
 - All Audio Files 3
 - Movie/Video Files, opzione 3
 - Session Plug-In Settings Folder, opzione 3
- Save Session, comando 2
- Scroll After Playback, opzione 30
- Scroll Options, comando 30
- Select All, comando 10
- Select Notes, comando 21
- Send Levels Follow Groups, opzione 45
- Send Mutes Follow Groups, opzione 45
- Sends Default to -INF, preferenza 40
- Sends View Shows, comando 50
- Separate Region Operates On All Related Takes, opzione 44
- Separate Region, comando 11
- Set Movie Sync Offset, comando 26
- Setups, menu
 - Disk Allocation, comando 34
 - Feet.Frames, comando 37
 - Hardware Setup, finestra di dialogo 33
 - I/O Setup, comando 36
 - OMS MIDI Setup, comando 37
 - OMS Names, comando 38
 - OMS Studio Setup, comando 37
 - Peripherals, comando 35
 - Playback Engine, finestra di dialogo 34
 - Preferences, comando 38
- Shift, comando 10
- Show Automation Enable, comando 56
- Show Beat Detective, comando 57
- Show Big Counter, comando 55
- Show Disk Space, comando 58
- Show Edit Window, comando 53
- Show Machine Track Arm, comando 56
- Show Memory Locations, comando 56
- Show Meters in Sends View, preferenza 39
- Show MIDI Event List, comando 54

- Show MIDI Operations, comando 54
- Show MIDI Track Offsets, comando 55
- Show Mix Window, comando 53
- Show Movie Window, comando 57
- Show Session Setup, comando 55
- Show Strip Silence, comando 57
- Show System Usage, comando 57
- Show Tempo/Meter, comando 54
- Show Transport, comando 55
- Show Universe, comando 56
- Shuttle, modalità del tastierino numerico 41
- sibilanti 16
- Signal Generator, plug-in 17
- Smooth and Thin Data After Pass, opzione 45
- Solos Follow Groups, opzione 45
- Split Notes, comando 21
- Split Selected Tracks Into Mono, comando 5
- Support Background Record Applications, preferenza 40
- Synchronization, scheda 35
- System Usage Window Shows, comando 50

T

- Take Region Lengths That Match, opzione 44
- Take Region Names That Match Track Names, opzione 44
- TC/E Plug-In, preferenza 47
- Thin Automation, comando 14
- Time Code, scala temporale 51
- Time Compression/Expansion, plug-in 17
- Timeline Insertion Follows Playback, opzione 40
- Touch Timeout, opzione 46
- Track Selection Follows Regions List Selection, opzione 43
- Transport Window Shows, comando 49
- Transport, modalità del tastierino numerico 41
- Transpose, comando 21
- Trim Automation, comando 14
- Trim, comando 11

U

- Undo Add Movie, comando 27
- Undo, comando 9
- Use All Available Space, preferenza 42
- Use AudioSuite Dither, preferenza 46
- Use F11 for Wait for Note, preferenza 41
- Use Squeezer, opzione 4
- User Time Stamp 50

W

- Window Aspect Ratio, comando 27
- Windows, menu
 - Show Automation Enable, comando 56
 - Show Beat Detective, comando 57
 - Show Big Counter, comando 55
 - Show Disk Space, comando 58
 - Show Machine Track Arm, comando 56
 - Show Memory Locations, comando 56
 - Show MIDI Event List, comando 54
 - Show MIDI Operations, comando 54
 - Show MIDI Track Offsets, comando 55
 - Show Movie Window, comando 57
 - Show Session Setup, comando 55
 - Show Strip Silence, comando 57
 - Show System Usage, comando 57
 - Show Tempo/Meter, comando 54
 - Show Transport, comando 55
 - Show Universe, comando 56
- Write Automation, comando 14
- Write Switches to Touch After Pass, preferenza 45